

クエアを通じた投票率に係る諸外国調査について

2 調査内容

NO.	件名	頁
1	投票率に関する事項	
	(1) 国政選挙の年代別投票率	2
	(2) 地方議会議員選挙の投票率の推移	3
2	有権者としての意識醸成に関する事項	
	(1) 主権者教育の取組について	4
	(2) 選挙啓発の取組について	6
3	広域自治体の議会制度等に関する事項	
	(1) 広域自治体の人口、2023年度の予算額、議員数、議員任期について	7
	(2) 地方議会の組織図について	7
	(3) 広域自治体議会の権限について	9
	(4) 住民が議会審議に参加する仕組みについて	9
	(5) 住民が議会に意見（請願等）を提出する仕組みについて	10
	(6) 議会活動に関する広報について	10
	(7) 議員に対する給付について	10
	(8) 議会の年間開催日数及び開催時間帯等について	11
4	選挙制度について	
	(1) 選挙権と被選挙権	12
	(2) 有権者登録について	
	(3) 地方議会議員選挙の選挙期日について	13
	(4) 地方議会議員選挙に係る選挙制度について	13
	(5) 供託金について	14
	(6) 選挙管理委員会の独立性について	15
5	立候補者に対する関心の向上に関する事項	
	(1) 女性や若者、勤労者が立候補しやすい環境の整備	16
	(2) 立候補者の政策等を知る方法について	19
6	投票環境について	
	(1) 投票所の設置数と主な設置場所について	20
	(2) 投票所の設置要件について	20
	(3) 期日前投票について	20
	(4) 二重投票対策・本人確認の方法について	20
	(5) 郵便投票について	21
	(6) 高齢者や移動困難者の投票機会の確保について	21
	(7) 投票者に対するインセンティブの付与について	21
	(8) 上記以外の投票環境の改善に係る取組について	21
7	インターネット投票について	
	(1) インターネット投票の導入状況について	22
	(2) インターネット投票を導入している場合	22
	(3) インターネット投票を導入していない場合	22
8	義務投票制について	
	(1) 義務投票制の採用の有無について	23
	(2) 義務投票制の採用の時期や経緯等について	23
	(3) 罰則の内容及び投票義務が免除される要件について	23

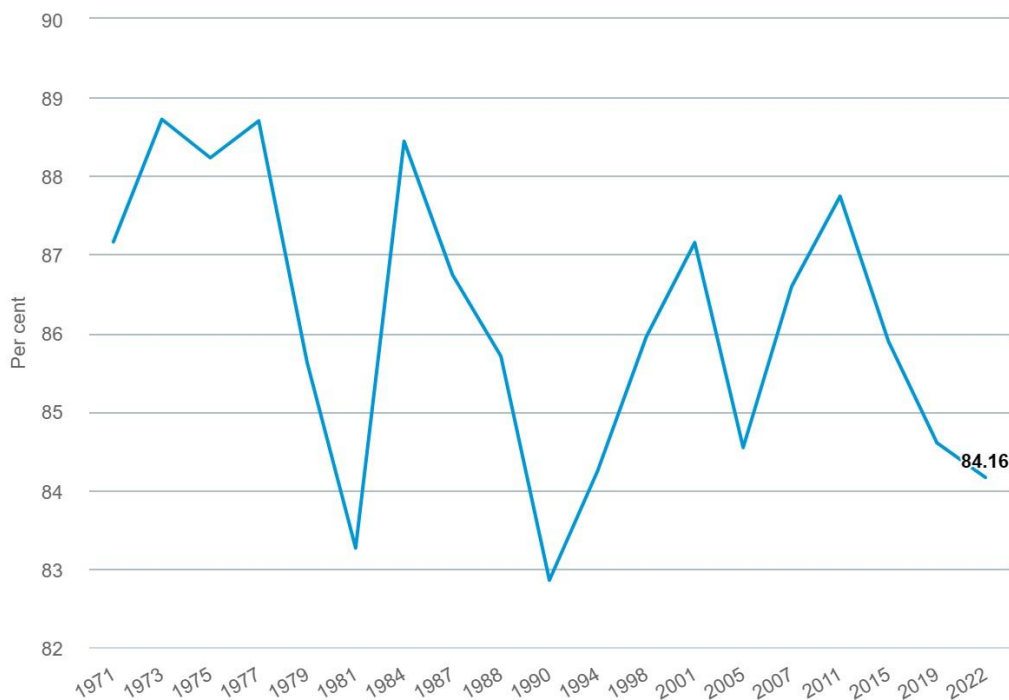
1. 投票率に関する事項

(1) 国政選挙の年代別投票率

日本の例を参考に、類似の調査結果を御恵与下さい。(二院制を採用している場合は、下院について御回答下さい。)

年代別の投票率についてはデータが見当たらなかった。1971年以降における全世代の投票率は以下のとおり。

Voter turnout in elections to the Danish Parliament



< 出典元 >

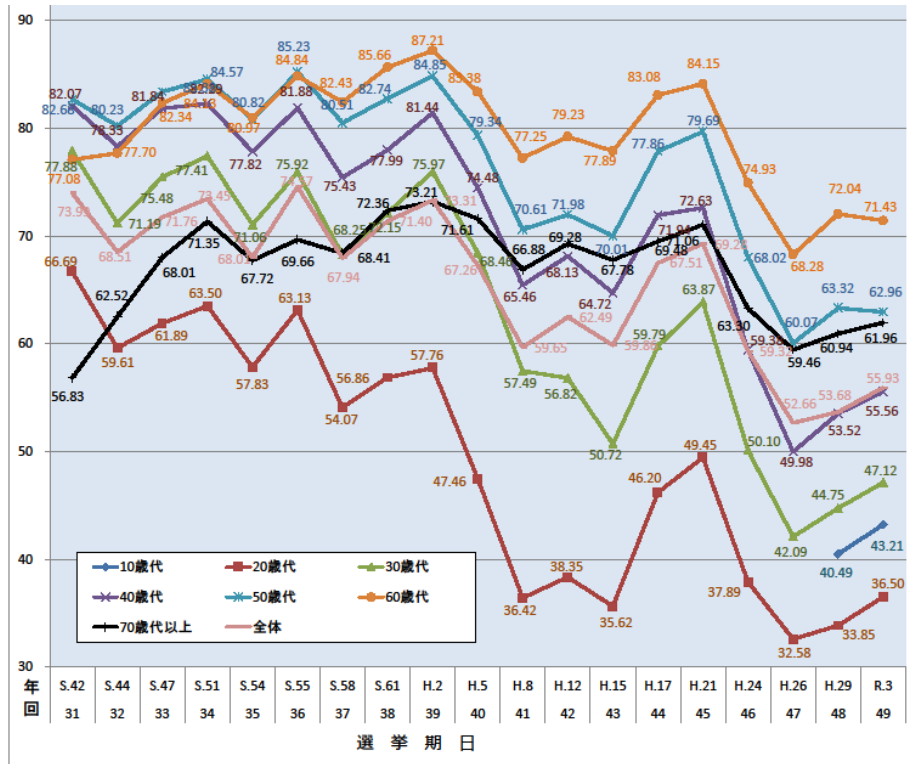
Elections to the Danish Parliament

<https://www.dst.dk/en/Statistik/emner/borgere/demokrati/folketingsvalg>

< 参考 > 各要素別（当選者の性別、年代など）に検索可能

STATISTICS DENMARK [Statistikbanken \(statbank.dk\)](https://www.statbank.dk)

(日本の例) 衆議院議員総選挙における年代別投票率の推移



年 回	S.42 31	S.44 32	S.47 33	S.51 34	S.54 35	S.55 36	S.58 37	S.61 38	H.2 39	H.5 40	H.8 41	H.12 42	H.15 43	H.17 44	H.21 45	H.24 46	H.26 47	H.29 48	R.3 49
10歳代																		40.49	43.21
20歳代	66.69	59.61	61.89	63.50	57.83	63.13	54.07	56.86	57.76	47.46	36.42	38.35	35.62	46.20	49.45	37.89	32.58	33.85	36.50
30歳代	77.88	71.19	75.48	77.41	71.06	75.92	68.25	72.15	75.97	68.46	57.49	56.82	50.72	59.79	63.87	50.10	42.09	44.75	47.12
40歳代	82.07	78.33	81.84	82.29	77.82	81.88	75.43	77.99	81.44	74.48	65.46	68.13	64.72	71.94	72.63	59.38	49.98	53.52	55.56
50歳代	82.68	80.23	83.38	84.57	80.82	85.23	80.51	82.74	84.85	79.34	70.61	71.98	70.01	77.86	79.69	68.02	60.07	63.32	62.96
60歳代	77.08	77.70	82.34	84.16	80.97	84.84	82.43	85.66	87.21	83.38	77.25	79.23	77.89	83.08	84.15	74.93	68.28	72.04	71.43
70歳代以上	56.83	62.52	68.01	71.35	67.72	69.66	68.41	72.36	73.21	71.61	66.88	69.28	67.78	69.48	71.06	63.30	59.46	60.94	61.96
全体	73.99	68.51	71.76	73.45	68.01	74.57	67.94	71.40	73.31	67.26	59.65	62.49	59.86	67.51	69.28	59.32	52.66	53.68	55.93

※① この表のうち、年代別の投票率は、全国の投票区から、回ごとに144～188投票区を抽出し調査したものです。
 ※② 第31回の60歳代の投票率は60歳～70歳の値に、70歳代以上の投票率は71歳以上の値となっています。
 ※③ 第48回の第10歳代の投票率は、全数調査による数値です。

(2) 地方議会議員選挙の投票率の推移

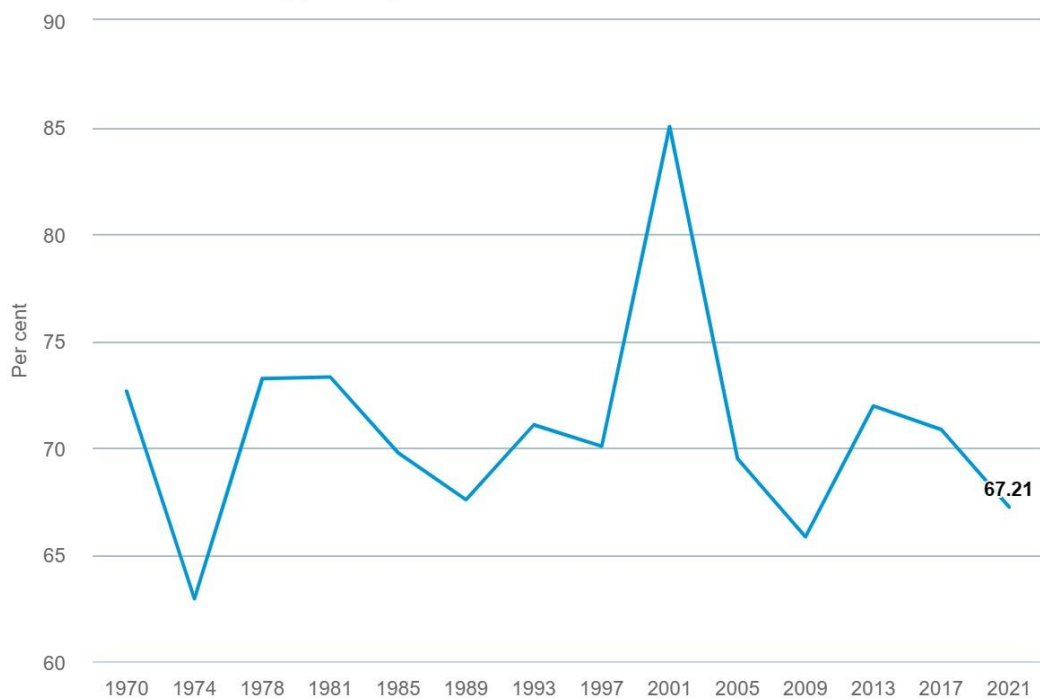
日本の例を参考に、類似の全国調査結果を御恵与下さい。

全国調査結果が無い場合は、調査結果がある広域自治体議会・基礎自治体議会のうち、直近の投票率が最も高かった自治体と最も低かった自治体について御回答下さい。

年代別の投票率についてはデータが見当たらなかった。1970年以降における全世代の投票率は以下のとおり。

Voter turnout in municipal elections

Result of the election: Voting percentage:



Valg til kommunalbestyrelser efter valresultat og tid (市議会議員選挙年別投票結果)

Enhed: Pct.
(単位: %)

	1970	1974	1978	1981	1985	1989	1993	1997	2001	2005	2009	2013	2017	2021
Stemmeprocent (投票率)	72,64	62,92	73,23	73,3	69,75	67,56	71,06	70,06	85,02	69,48	65,82	71,95	70,84	67,21

< 出典元 >

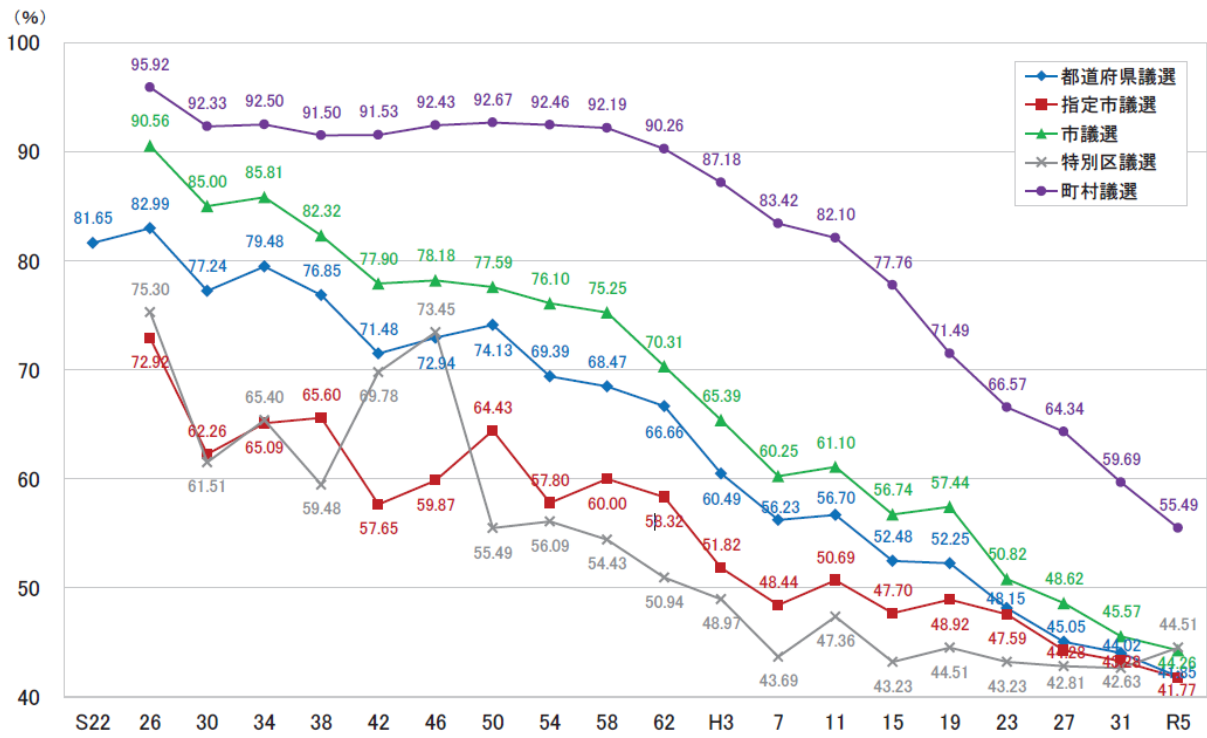
Municipal elections

<https://www.dst.dk/en/Statistik/emner/borgere/demokrati/kommunalvalg>

< 参考 > 各要素別（当選者の性別、年代など）に検索可能

STATISTICS DENMARK [Statistikbanken \(statbank.dk\)](https://statbank.dk)

(日本の例) 統一地方選挙における投票率の推移



(出典：総務省)

2. 有識者としての意識醸成に関する事項

(1) 主権者教育の取組について

①具体的な取組内容について

日本の例を参考に、学校における主権者教育（政治や選挙、政策等を学習する機会）の取組状況に関する教育段階ごと（初等教育・中等教育・高等教育）の調査結果がある場合は御恵与下さい。

調査結果が無い場合は、多くの学校現場で行われている（と思われる）主権者教育の主な内容について教育段階ごとに具体的に御回答下さい。

初等教育	<p>子どもたちの学校における発言権の確保と、子どもたちが自分たちが属しているコミュニティに対して立場を表明し、責任を負うことを奨励する民主的な活動を促進すること、さらに良い学校生活についての子供たち自身の視点を学校に伝えるため、クラス会議などを民主主義的に行うプロセスを実践で学ぶ。生徒会も民主主義の仕組みを学ぶ重要な機会である。</p> <p>INITIATIVET DEMOKRATI I SKOLEN https://www.demokratiiskolen.dk/</p> <p>民主主義教育 小学校と放課後プログラム https://emu.dk/sites/default/files/2020-09/gsk_trivsel_inspirationskatalog%20demokrati.pdf</p>
中等教育	<p>授業で選挙について学ぶほか、討論会を開催している。</p> <p>選挙の年は、社会科の授業で地元の自治体の勢力図や各党の歴史なども調べる。また、学校に実際の候補者たちを招いて討論会をすることもある。校内で選挙管理委員会を組織し、模擬投票を実施、実際の結果と見比べる。</p> <p>東洋経済 ONLINE デンマーク地方議会議員選挙 立候補した日本人女性の声 https://toyokeizai.net/articles/-/667451?page=3</p> <p>8、9年生ではデンマーク議会で「一日国会議員体験」などのプログラムが各種用意されており、アイデアから法律になるまでの様々なプロセスを学ぶと同時に、「たばこの販売年齢について」「島と半島間の橋の建設の是非」など、現実に起こり得るテーマについて、ロールプレイングゲームの形式で与党野党の議員に分かれて議論をするなどの経験をする。生徒会も民主主義の仕組みを学ぶ重要な機会。社会保障の仕組みなどについても、北欧の仕組みや世界の仕組みをリサーチ、議論しながら学びを深める。</p>

	<p>中等教育における民主主義教育</p> <p>https://emu.dk/sites/default/files/2020-09/stx_demokratisk%20dannelse%20p%C3%A5%20ungdomsuddannelser%20.pdf</p>
<p>高 等 教 育</p>	<p>授業で選挙について学ぶほか、討論会を開催している。</p> <p>選挙の年は、社会科の授業で地元の自治体の勢力図や各党の歴史なども調べる。また、学校に実際の候補者たちを招いて討論会をすることもある。</p> <p>東洋経済 ONLINE デンマーク地方議会議員選挙 立候補した日本人女性の声</p> <p>https://toyokeizai.net/articles/-/667451?page=3</p> <p>生徒たちがグループに分かれて政党を結成し、他の生徒たちの前で政党の宣伝を行ったのち、選挙を行う。また、地元の政治家を学校に招き、社会情勢について討論する。</p> <p>Learning Democracy</p> <p>2008-Learning-Democracy.pdf</p>
<p>(日本の例) 令和4年度における高等学校第1学年に対する主権者教育の取組状況</p>	

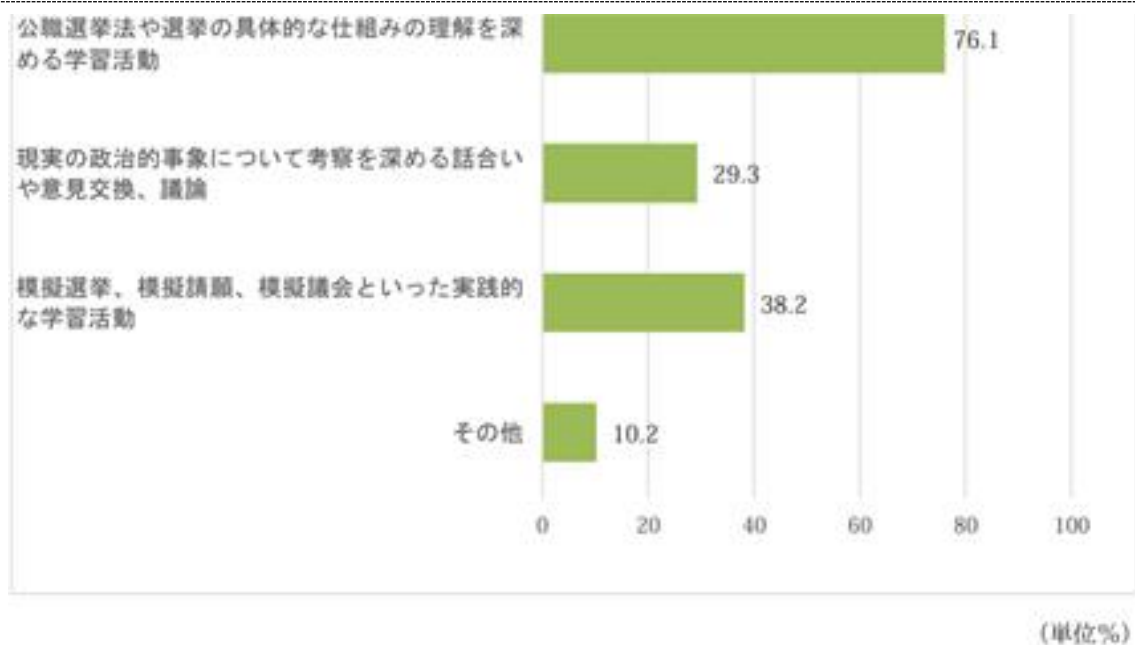


図 2-13 令和 4 年度第 1 学年に対する主権者教育として実施した学習活動（複数回答）

「その他」（自由記述）として、回答があった活動の例は以下のとおりである。

- 生徒会役員選挙
- 新聞、ニュース動画の利用など
- 県議会議員の出前授業
- 公共機関の利用サービス、消費税のしくみ、社会保障制度についての理解を深める学習

(文部科学省)

②政治・選挙等に関する授業内容について

主権者教育の授業がどのように行われているのか（特に、現実の選挙や政党、政策等を取り扱って、政策議論等を行っているのかなど）御回答下さい。

現実の選挙や政党、政策等を取り扱っている場合は、どのような工夫により政治的中立性が確保されているのかも含め、御回答下さい。

<生徒会>

日本と同じように、デンマークの小中学校にも生徒会がある。小学 3 年生からクラスの代表を選出し、小学部・中学部ごとに学年を超えて話し合いをする。

小学部の議題は学校のお楽しみ会で何をするかという小さなテーマから、遊具購入の予算が降りたので何を買うかという、具体的に子どもたちの意見を反映して形にするものまである。こういう活動から、意見を出しそれが形になるという訓練をしているのが特徴的である。

中学生では、歴史や公民の授業で“demokrati”（デンマーク語で民主主義の意）というワードを中心とした学びも多い。例えば公民では政治についても授業でかなり深く

扱われている。政党についての学習もあり、様々な政党とその特色、政治的立場などについても学ぶ。

< 模擬選挙 >

模擬選挙も授業の一環として行われる。各政党が、例えば環境、福祉、外国人政策、税制、教育などに関して、具体的にどういった政策をしたいと表明しているかを調べ、それについてグループディスカッションをしながら、自分がどこの政党と意見が最も合うかを考えていくという授業である。

HUFFPOST デンマークの投票率が高い理由を、人々の日常から探ってみた
https://www.huffingtonpost.jp/entry/story_jp_5ce6457ee4b09b23e65ddf0f

政治的中立性は、候補者を出しているすべての政党や政治グループ、無所属の個人を各高校が行う討論会に招待することで担保している。高校でも、全政治グループ、政党を招いた討論会を、授業の一環として行っている。全校生徒が参加する。

③外部団体（地方議会や政党など）の関与について

学校で実施される主権者教育の取組（模擬投票なども含む）に外部団体が関与することがある場合は、どのような団体（特に地方議会や政党など）がどのように関与しているか御回答下さい。

団体	関与の内容
政党、政治グループ	学校での討論会への参加
地域の図書館	自治体の枠や年齢を超えた若者を一同に介して討論会を開催するための場と機会を提供する。
Danish Youth Council	全国的な青年評議会。若者の声を政府や社会に届けることを目的とした組織。若者の政治への参加や、リーダーシップを促進するプログラムを提供する。団体のメンバー間で意見交換を活発に行う。 Danish Youth Council https://en.duf.dk/ 地方選挙においても、若者の投票率向上のためのキャンペーンや市町村間の高校生同士の交流会を行うなど様々な活

	<p>動を行っている。</p> <p>Danish Youth Council https://duf.dk/tags/kommunalvalg</p>
--	--

④学校で実施される主権者教育の取組に対する支援について

学校で実施される主権者教育の取組に人的支援・技術的（ノウハウ）支援・財政支援が行政から行われている場合は、支援の内容を御回答下さい。

デンマークには多くの NPO、NGO が存在し、民主主義の啓蒙のための活動を行っており、こうした団体が様々なプログラムや資料を用意しているため、それらを各学校は無料でダウンロードできる仕組みになっている。さらに、必要であれば人材を学校に派遣してイベントを行うこともある。

デンマーク議会 法案ロールプレイゲーム

<https://www.ft.dk/-/media/sites/ft/pdf/undervisning/rollespil-pdf.pdf>

DEMOKRATI I SKOLEN コミュニティクラス会 教師用ガイド

<https://usercontent.one/wp/www.demokratiiskolen.dk/wp-content/uploads/2022/06/Det-faellesskabende-klassemoede.pdf>

DEMOKRATI I SKOLEN 資料ダウンロードサイト

<https://www.demokratiiskolen.dk/download-materiale/>

(2) 選挙啓発の取組について

・主な取組内容について

有権者や若者の政治に対する関心と意義を深めていく観点から取り組まれている選挙啓発活動について、どのようなものがあるか自治体の取組と民間団体等の取組で分けて御回答下さい。

自治体の取組	<p>2017年地方選挙にて、Danish Youth Council とヘルシングエーア市が若者の民主主義に対する理解、政治的自信、地方選挙への有権者の参加を強化することを目的に、野心的な民主主義実験に関する協力を発表した。</p> <p>地方選挙までの数ヶ月間、Danish Youth Council とヘルシングエ</p>
--------	---

	<p>ーア市は、民主主義ワークショップや自治体の青少年教育プログラムでの政治討論など、若者が出会い、民主主義と政治を実際に体験する幅広い活動を開催した。</p> <p>Kommunalvalg 2017 Artikel: Kommunalvalg 2017 - Dansk Ungdoms Fællesråd (duf.dk)</p> <p>政策決定過程への参加におけるデンマークの若者の市民形成 16号本文.pwd (jst.go.jp)</p> <p>なお、上記取組は、いずれも先にあげた外部団体 Danish Youth Council と共同で実施したものであって、自治体単体の取組ではない。</p>
<p>民間団体等の 取組</p>	<p>Danish Youth Council</p> <p>(1)③に記載のとおり、若者の政治への参加や、リーダーシップを促進するプログラムの提供や、投票率を向上させるためのキャンペーンなどを企画している。</p> <p>中等教育を受ける学生(8～10年生:13～15歳)を対象に、Danish Youth Council がデンマーク議会(Folketinget)、子ども教育省(Børne- og Undervisningsministeriet) と共同で学生選挙を実施している。選挙結果は集計後、HPに掲載され公表される。</p> <p>Skolevalg https://skolevalg.dk/</p> <p>若者の投票率 80%超のスウェーデンが行う模擬選挙とは? https://eduwell.jp/article/sweden-youth-vote-turnout-high-school-mock-election-part2/</p>

3. 広域自治体の議会制度等に関する事項

広域自治体のうち、最も人口が多い自治体、最も人口が少ない自治体、人口が平均程度の自治体について御回答下さい。

(1) 広域自治体の人口、2023 年度の予算額、議員数、議員任期について

自治体名	人口	2023 年度予算額	議員数	議員任期
デンマーク首都地域 (Region Hovedstaden)	1,911,067 人	228 億 3,143 万 DKK	41	4 年
南デンマーク地域 (Region Syddanmark)	1,238,406 人	108 億 8,066 万 DKK	41	4 年
北ユラン地域 (Region Nordjylland)	593,135 人	70 億 900 万 DKK	41	4 年

(人口は、2024 年 1 月現在)

STATISTIC DENMARK

<人口>

<https://statbank.dk/FOLK1AM>

<予算>

<https://www.dst.dk/en/Statistik/emner/oekonomi/offentlig-oekonomi/regionernes-regnskaber-og-budgetter>

< Region Hovedstaden の議員数 >

https://www.regionh.dk/politik/politiske-udvalg-og-fora/regionsraadet/Sider/Medlemmer_af_regionsraadet_2022-2025.aspx

< Region Syddanmark の議員数 >

<https://regionsyddanmark.dk/en/about-us/the-regional-council>

< Region Nordjylland の議員数 >

<https://rn.dk/politik/de-regionale-politikere>

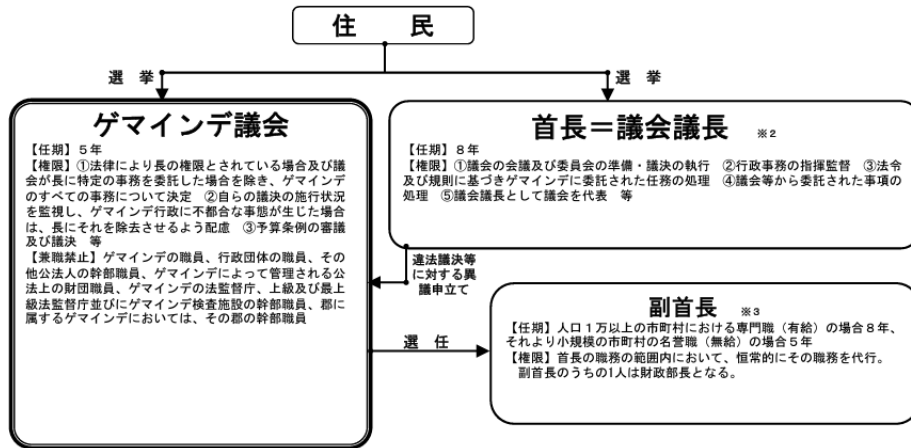
< 地方議会議員数について >

<https://elections.im.dk/local-elections/the-electoral-system-in-denmark-local-and-regional-government-elections>

(2) 地方議会の組織図について

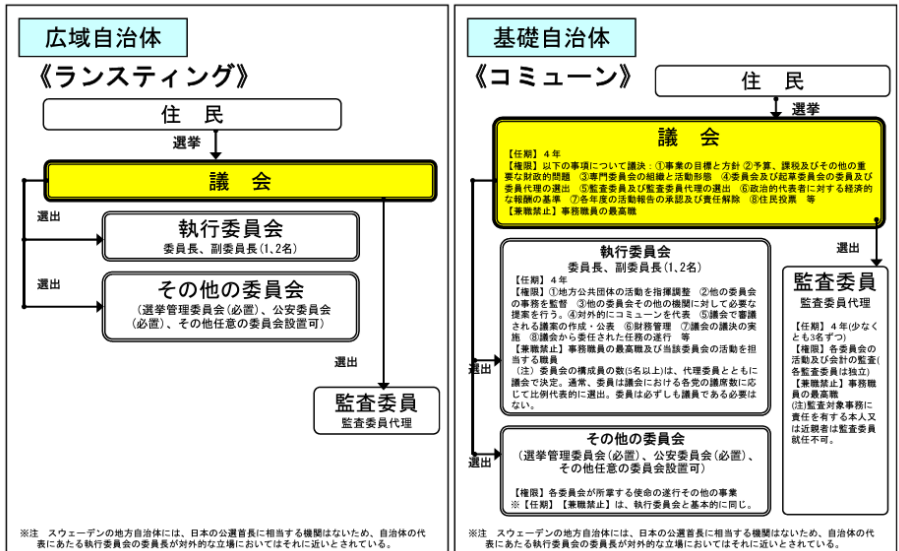
回答例を参考に御回答下さい (ドイツ、スウェーデンについては回答例に記載の内容に変更点等が無い場合は回答不要)。

(バーデン・ヴュルテンベルク州の基礎自治体ゲマインデの例)



※注1 ゲマインデが出納業務をゲマインデ行政の外部の部署に処理させない場合に、ゲマインデが会計職(Kassenverwalter)を選任する。会計職の権限は出納業務である。会計職は、会計検査庁の長及び検査員との兼職が禁止されている。
 ※注2 首長に選ばれた者が、議会の議長を務めることになる。
 ※注3 副首長は、自治体の規模に応じて、1人以上選任される。

議会の組織 (スウェーデン)



※注 スウェーデンの地方自治体には、日本の公選首長に相当する機関はないため、自治体の代表にあたる執行委員会の委員長が対外的な立場においてはその役割を担っている。

(出典：総務省)

(3) 広域自治体議会の権限について

①主な議決事項

日本の例を参考に御回答下さい。

自治体名	主な議決事項※	年間議決件数
デンマーク首都地域 (Region Hovedstaden)	2023.1.5 議会 研究委員会の医療システムにかかる研修旅行の行き先 2023.9.1 議会 2024年度予算案 - 地域開発拠出金に関する協	不明

	議	
南デンマーク地域 (Region Syddanmark)	2023.3.27 議会 下肢切断に至る患者記録の延長医療記録助成金の承認 2023.11.27 議会 貧困世帯への追加支援のための入札にかかる承認	不明
北ユラン地域 (Region Nordjylland)	2023.8.18 議会 市民への健康教育を目的としたバーチャル市民研修のプロジェクト組織と予算の承認 2024.4.10 議会 外国人医療従事者の採用にかかる言語要件について	不明

※主な議決事項について、全ての議事録の内容を確認することは困難であったため、各地域議会 HP からの議事録より一部抜粋したものを掲載している

デンマーク首都地域 (Region Hovedstaden)

<https://www.regionh.dk/politik/nye-moeder/sider/default.aspx?udvalg=0&year=2023&month=0&status=Dagsorden>

南デンマーク地域 (Region Syddanmark)

<https://dagsordener-referater.regionsyddanmark.dk/?request.kriterie.udvalgId=1a6d1c6c-04df-425d-b97e-5d6f7f2cf38c>

北ユラン地域 (Region Nordjylland)

<https://rn.dk/Politik/Dagsordener-og-referater>

(日本の例)

自治体名	主な議決事項	年間議決件数
東京都	条例を設け又は改廃すること。	条例 114

	予算を定めること。 決算を認定すること。	予算 49 決算 2
熊本県		条例 48 予算 54 決算 21
鳥取県		条例 36 予算 51 決算 4

※年間議決件数は令和3年の数値を記載

②政策立案の権限に関する事項

日本の例を参考に御回答下さい。

自治体名	政策立案の権限
デンマーク首都地域 (Region Hovedstaden)	<ul style="list-style-type: none"> ・国会又は政府など関係行政庁への意見書の提出 ・議案の提出
南デンマーク地域 (Region Syddanmark)	<ul style="list-style-type: none"> ・議案に対する修正案の提出
北ユラン地域 (Region Nordjylland)	<p>各地域の政策立案の権限について明言している資料は見当たらなかったが、各地域の議事録を確認する限りでは、日本と同様の権限を持つのではないかと推測される (①の各地域 HP を参照のこと)。</p>
<p>(日本の例)</p> <ul style="list-style-type: none"> ・国会又は政府など関係行政庁への意見書の提出 ・議案 (条例等) の提出 ・議案 (予算・条例等) に対する修正案の提出 	

(4) 住民が議会審議に参加する仕組みについて

住民が議会審議に参加する仕組みがある場合は、その仕組みの内容を御回答下さい。

自治体名	
デンマーク首都地域 (Region Hovedstaden)	<ul style="list-style-type: none"> ・議会で直接質問や意見を述べる

南デンマーク地域 (Region Syddanmark)	・ 議会で直接質問や意見を述べる
北ユラン地域 (Region Nordjylland)	・ 議会で直接質問や意見を述べる (書面の場合は、議会 5 営業日前までに書面にて質問文を提出する)。

デンマーク首都地域 (Region Hovedstaden)

<https://www.regionh.dk/politik/regionsraadsformanden/Sider/Traeffetid.aspx>

南デンマーク地域 (Region Syddanmark)

<https://regionsyddanmark.dk/politik/borgerinddragelse-og-indflydelse>

北ユラン地域 (Region Nordjylland)

<https://rn.dk/da/Politik/Dialog-med-politikerne-i-Region-Nordjylland>

(5) 住民が議会に意見 (請願等) を提出する仕組みについて

住民が議会に意見 (請願等) を提出する仕組みがある場合は、その仕組みの内容を御回答下さい。

自治体名	
デンマーク首都地域 (Region Hovedstaden)	<ul style="list-style-type: none"> ・ 議会で直接質問や意見を述べる。 ・ 議長が定期的に設けているオフィスアワーに参加する。 ・ 常任委員会への出頭。
南デンマーク地域 (Region Syddanmark)	<ul style="list-style-type: none"> ・ 定期的に行われる公開会議への参加 ・ 議会で直接質問や意見を述べる。 ・ 常任委員会への出頭。 ・ 政治家に直接連絡する (ウェブサイトにて全ての議員の連絡先が掲載されており、自由に連絡可能。)
北ユラン地域 (Region Nordjylland)	<ul style="list-style-type: none"> ・ 議会で直接質問や意見を述べる (書面の場合は、議会 5 営業日前までに書面にて質問文を提出する)。 ・ 常任委員会への出頭。

デンマーク首都地域 (Region Hovedstaden)

<https://www.regionh.dk/politik/regionsraadsformanden/Sider/Traeffetid.aspx>

<https://www.regionh.dk/politik/politiske-udvalg-og-fora/politiske-udvalg/Sider/Foretraede-for-forretningsudvalget-og-staaende-udvalg.aspx>

南デンマーク地域 (Region Syddanmark)

<https://regionsyddanmark.dk/politik/borgerinddragelse-og-indflydelse>

北ユラン地域 (Region Nordjylland)

<https://rn.dk/da/Politik/Dialog-med-politikerne-i-Region-Nordjylland>

(6) 議会活動に関する広報について

議会の活動を住民に周知する取組として、どのようなものがあるか御回答下さい。

自治体名	取組内容
デンマーク首都地域 (Region Hovedstaden)	ウェブサイト (議事録の公開、議会の動画配信等) https://www.regionh.dk/politik/nye-moeder/Sider/default.aspx?udvalg=1&year=2024&month=0&status=0
南デンマーク地域 (Region Syddanmark)	ウェブサイト (議事録の公開、議会の動画配信等) https://regionsyddanmark.dk/politik/regionsradet/video-fra-regionsradsmoderne
北ユラン地域 (Region Nordjylland)	ウェブサイト (議事録の公開、議会の動画配信等) https://rn.dk/da/Politik/Dagsordener-og-referater

(7) 議員に対する給付について

①議員報酬について

議員報酬の支給の有無と、支給している場合は支給額を御回答下さい。

自治体名	報酬の有無	報酬有の場合はその額 (年額又は月額)			
		議長	副議長	議員	その他※
デンマーク首都地域 (Region Hovedstaden)	有	1,241,397DKK/年	議長の 10% (121,691.50DKK/年)	121,190DKK/年	常任委員会の委員長：議長報酬の 3%
南デンマーク地域 (Region Syddanmark)	有	1,216,915DKK/年	議長の 10% (具体的金額は記載なし)	118,819DKK/年	
北ユラン地域	有	不明	議長の 10%	不明	

(Region Nordjylland)			(金額不明)		
----------------------	--	--	--------	--	--

※議長、副議長以外の役職が有る者について、議員等と報酬額が異なる場合は、役職名と報酬額を御回答下さい。

デンマーク首都地域 (Region Hovedstaden)

<https://www.regionh.dk/politik/politiske-udvalg-og-fora/regionsraadet/hverv/Documents/Vederlag-og-diaeter-i-Region-Hovedstaden-31032023.pdf>

南デンマーク地域 (Region Syddanmark)

<https://regionsyddanmark.dk/politik/regionsradet/vedtaegter-og-lovgrundlag/okonomiske-ydelser>

北ユラン地域 (Region Nordjylland)

<https://rn.dk/Politik/Vederlag-for-politisk-arbejde>

②その他の給付について

議員報酬以外の議員への給付を御回答下さい。

自治体名	議員報酬以外の議員への給付
デンマーク首都地域 (Region Hovedstaden)	旅費、電話・IT 機器費、新聞・定期刊行物の購読料、外部セミナー・会議参加費等 https://www.regionh.dk/til-fagfolk/politik/politiske-udvalg-og-fora/regionsraadet/regionsraadsmedlemmernes-udgifter/Sider/Regionsraadsmedlemmernes-udgifter-2022.aspx
南デンマーク地域 (Region Syddanmark)	旅費、電話・IT 機器費、新聞・定期刊行物の購読料、外部セミナー・会議参加費等 https://regionsyddanmark.dk/politik/regionsradet/vedtaegter-og-lovgrundlag/okonomiske-ydelser
北ユラン地域 (Region Nordjylland)	旅費、電話・IT 機器費、新聞・定期刊行物の購読料、外部セミナー・会議参加費等 https://rn.dk/Politik/Vederlag-for-politisk-arbejde

(8) 議会の年間開催日数及び開催時間帯等について

議会（の年間開催日数と、どのような時期（何月に何日程度か）・時間帯（日中か夜間か））に開催されているのか御回答下さい。

自治体名	年間開催日数	開催時期	開催時間帯
デンマーク首都地域 (Region Hovedstaden)	年によって異なる。 (2023 年実績は 12 日 (1 日×12 回))。	概ね毎月 1 回 1 日程度。	月によって異なるが、概ね 17:00 以降。
南デンマーク地域 (Region Syddanmark)	年によって異なる。 (2023 年実績は 14 日 (1 日×14 回))	概ね毎月 1 回 1 日程度。	概ね 14:00 頃
北ユラン地域 (Region Nordjylland)	年によって異なる。 (2023 年実績は 11 日 (1 日×11 回))	概ね毎月 1 回 1 日程度。	概ね 12:00 頃

デンマーク首都地域 (Region Hovedstaden)

<https://www.regionh.dk/politik/nye-moeder/sider/default.aspx?udvalg=1&year=2023&month=0&status=0>

南デンマーク地域 (Region Syddanmark)

<https://dagsordener-referater.regionsyddanmark.dk/?request.kriterie.udvalgId=1a6d1c6c-04df-425d-b97e-5d6f7f2cf38c>

北ユラン地域 (Region Nordjylland)

<https://rn.dk/Politik/Dagsordener-og-referater>

(参考)

地方自治法

<https://www.retsinformation.dk/eli/lta/2024/69>

地域法

<https://www.retsinformation.dk/eli/lta/2024/70>

4. 選挙制度について

(1) 選挙権と被選挙権

日本の例を参考に、選挙権と被選挙権を持つための条件をそれぞれ御回答下さい。
 (二院制を採用している場合は、下院について御回答下さい。)

国政選挙	選挙権	<ul style="list-style-type: none"> ・デンマーク国民であること ・18歳以上であること ・デンマークに在住していること ・完全な法的能力を有すること（後見人制度のもとにない者）
	被選挙権	選挙権と同様
地方議会議員選挙	選挙権	(市町村、広域自治体とも同様) <ul style="list-style-type: none"> ・18歳以上であること ・市町村（レギオン議会選挙の場合はレギオン）に定住しており、次のいずれかに該当すること ・デンマーク国民である ・欧州連合加盟国の国民である ・アイスランド又はノルウェー国民である ・選挙日までの過去4年間デンマークに在住している
	被選挙権	選挙権と同様 ※ただし、一定数の有権者からの署名を集める必要がある。署名数は自治体によって異なる。

デンマーク議会 選挙と投票

<https://www.thedanishparliament.dk/en/democracy/elections-and-voting#F81BA6FC19664957BEA29384EFE4F4A9>

(日本の例)

国政選挙	選挙権	日本国民であること、満 18 歳以上であること
	被選挙権	日本国民であること、満 25 歳以上であること
地方議会議員選挙	選挙権	(都道府県議会議員選挙) 日本国民であること、満 18 歳以上であること 引き続き 3 ヶ月以上当該都道府県内の同一の市区町村に住所のある者 (市町村議会議員選挙) 日本国民であること、満 18 歳以上であること、引き続き 3 ヶ月以上当該市町村に住所のある者
	被選挙権	(都道府県議会議員選挙) 日本国民であること、満 25 歳以上であること、当該都道府県議会議員選挙の選挙権をもっていること (市町村議会議員選挙) 日本国民であること、満 25 歳以上であること、当該市町村議会議員選挙の選挙権をもっていること

(2) 有権者登録について

有権者登録が選挙権（投票権）を得るための条件となっている場合は、必要な手続きの内容と、有権者登録が完了するまでの所要期間を御回答下さい。

有権者は、中央個人登録簿（Det Centrale Personregister : CPR。日本におけるマイナンバー制度のようなもの）に登録されている市町村の選挙人名簿に記載されなければならない。

<https://www.retsinformation.dk/eli/Ita/2024/6>

選挙人名簿に記載される条件：

- ・ 18 歳以上
- ・ 地方自治体（または地方議会選挙の地域）に永住権を持ち、さらに次のいずれかに該当する者
 - *デンマークの市民権を持っている
 - * EU の他の加盟国のいずれかの国民である

- *アイスランドまたはノルウェーの国民である
- *選挙日前の過去4年間、デンマーク王国に居住している

上記の条件を満たした場合に、地方選挙および地方選挙で投票する権利を有し、自動的に選挙人名簿に記載される。

INDENRIGS – OG SUNDHEDSMINISTERIET

<https://valg.im.dk/vaelgere/hvem-kan-stemme-og-stille-op-til-valg-i-danmark>

(3) 地方議会議員選挙の選挙期日について

日本の例を参考に、広域自治体議会議員選挙と基礎自治体議会議員選挙について、選挙期日を全国的に統一して実施している場合は、その時期と、その期日に選挙を実施している団体の割合（統一率）を御回答下さい。

	統一選地方選挙の時期	統一率
広域自治体議会議員選挙	11月第3火曜日	不明。規定で定められているため、100%と思われる。
基礎自治体議会議員選挙	11月第3火曜日	不明。規定で定められているため、100%と思われる。

デンマークの地方自治 No.445

<https://www.clair.or.jp/j/forum/pub/docs/445.pdf>

(日本の例)

	統一選地方選挙の時期	統一率
都道府県議会議員	4月上・中旬	87%(41/47)
政令指定都市議会議員	4月下旬	85%(17/20)
区議会議員		91%(21/23)
市議会議員		38%(294/772)
町村議会議員		40%(746/1,788)

(4) 地方議会議員選挙に係る選挙制度について

日本の例を参考に、広域自治体議会議員選挙と基礎自治体議会議員選挙に係る選挙制度を御回答下さい。

①広域自治体議会議員選挙の選挙制度

代表性 (多数代表/比例代表)	比例代表 (ドント方式)
選挙区制 (小選挙区/大選挙区)	大選挙区
投票方法 (単記・連記 / 自書式・記号式)	単記・記号式

市議会・地方選挙について

<https://www.borger.dk/samfund-og-rettigheder/demokrati-og-valg/Kommunal--og-regionsvalg/Om-kommunal-og-regionsraadsvalg>

デンマークの選挙制度

https://dl.ndl.go.jp/view/download/digidepo_8969568_po_076902.pdf?contentNo=1

デンマーク大使館の Facebook 投稿より

<https://www.facebook.com/EmbassyDenmark/posts/1006430796060110/>

(日本の例)

代表性 (多数代表/比例代表)	投票数の相対多数を得た候補が当選する多数代表を採用
選挙区制 (小選挙区/大選挙区)	各地方公共団体が条例で定めた議員総定数を各選挙区の人口に比例して配分する方式としており、選挙区ごとに定数が決められている
投票方法 (単記・連記 / 自書式・記号式)	単記・自書式

②基礎自治体議会議員選挙の選挙制度

代表性 (多数代表/比例代表)	比例代表 (ドント方式)
選挙区制 (小選挙区/大選挙区)	大選挙区
投票方法 (単記・連記 / 自書式・記号式)	単記・記号式

市議会・地方選挙について

<https://www.borger.dk/samfund-og-rettigheder/demokrati-og-valg/Kommunal--og-regionsvalg/Om-kommunal-og-regionsraadsvalg>

デンマークの選挙制度

https://dl.ndl.go.jp/view/download/digidepo_8969568_po_076902.pdf?contentNo=1

デンマーク大使館の Facebook 投稿より

<https://www.facebook.com/EmbassyDenmark/posts/1006430796060110/>

(日本の例)

代表性 (多数代表/比例代表)	投票数の相対多数を得た候補が当選する多数制を採用
選挙区制 (小選挙区/大選挙区)	当該団体の区域を一の選挙区とする大選挙区が基本となっているが、政令市にあっては行政区を単位とする選挙区制を採用
投票方法 (単記・連記 / 自書式・記号式)	単記・自書式

(5) 供託金について

日本の例を参考に、地方議会議員選挙に立候補する場合における供託金制度がある場合は、その内容を御回答下さい。

供託金の有無はについて明確な情報は見当たらなかった。参考まで、立候補者に対する寄付は禁じられていない。

<https://toyokeizai.net/articles/-/667451?page=3>

(日本の例)

選挙の種類	供託額	供託物が没収される得票数、またはその没収額
都道府県議会	60万円	有効投票総数÷その選挙区の議員定数×1/10未満
指定都市議会	50万円	有効投票総数÷その選挙区の議員定数×1/10未満
その他の市区の議会 ※2	30万円	有効投票総数÷その選挙区の議員定数×1/10未満
町村議会	15万円	有効投票総数÷その選挙区の議員定数×1/10未満

(出典：総務省)

(6) 選挙管理委員会の独立性について

日本では、選挙管理委員会は、地方自治法第 181 条の規定に基づき、選挙が公正に行われるよう、知事などの首長から独立した機関として設置され、同法第 186 条の規定に基づき、選挙に関する事務を管理しています。

また、選挙が公正かつ適正に行われるよう、選挙人名簿の調製を行うとともに、関係機関と連携しながら、投票率向上に向けた啓発活動などに取り組んでいます。

そこで、貴国における中央・地方選挙管理委員会について、政府（国）や地方自治体とどのような関係性にあるのか（政府や地方自治体から独立した機関なのか）、御回答下さい。

中央選挙管理委員会は、委員長 1 名及び委員 2 名（場合によっては 3 名）で構成される。委員長は高等裁判所または最高裁判所の裁判官とし、他の委員の内 1 名は憲法に関する専門知識を有する者である必要がある。追加委員については、名称・商標権の専門知識を有する者でなければならない。（デンマーク議会選挙法第 17 条）

⇒政府および地方自治体からは独立しているようだが、司法機関（裁判所）と関連がある。

地方選挙管理委員会は、最低 5 名、最高 7 名の委員で構成される。委員長は、市長又は地域議会議長が選挙管理委員会の委員長を務めることとされ、委員は、市議会または地域議会によって選出される。

⇒地方自治体が関与している。

デンマーク議会選挙法

<https://www.retsinformation.dk/eli/lta/2024/4>

地方選挙法

<https://www.retsinformation.dk/eli/lta/2024/6>

5. 立候補者に対する関心の向上に関する事項

(1) 女性や若者、勤労者が立候補しやすい環境の整備

①女性議員の比率について

国会議員及び地方議会議員に占める女性の割合を御回答下さい。(二院制を採用している場合は、下院について御回答下さい。)

国会議員	43.4% (2021 年選挙結果)	
地方議会議員	広域自治体議会議員	50.2% (2021 年選挙結果)
	基礎自治体議会議員	35.9% (2021 年選挙結果)

STATISTIC DENMARK

<https://www.statbank.dk/20006>

②女性議員の増加（確保）を目的とした措置・取組について

女性議員の増加（確保）を目的としてどのような措置・取組が行われているか御回答下さい。

特段情報は見当たらなかった。

③平均年齢と10代～30代の議員の割合について

国会議員及び地方議会議員の平均年齢と若者議員（10代～30代）の割合を御回答下さい。(二院制を採用している場合は、下院について御回答下さい。)

国政選挙 (2022 年実施)	平均年齢	45.7 歳
	10 代の議員の割合	0
	20 代の議員の割合	7.36%
	30 代の議員の割合	36.71%
地方議会議員選挙 (2021 年実施)	平均年齢	51.3 歳 (2021 年)
	10 代の議員の割合	0.62% (2021 年)
	20 代の議員の割合	5.54% (2021 年)
	30 代の議員の割合	12.36% (2021 年)

STATISTIC DENMARK

<https://www.statbank.dk/20006>

④若者議員の増加（確保）を目的とした措置・取組について

若者議員の増加（確保）を目的としてどのような措置・取組が行われているか御回答下さい。

なし。

代議制民主主義への若者の参加

<https://national-policies.eacea.ec.europa.eu/youthwiki/chapters/denmark/52-youth-participation-in-representative-democracy>

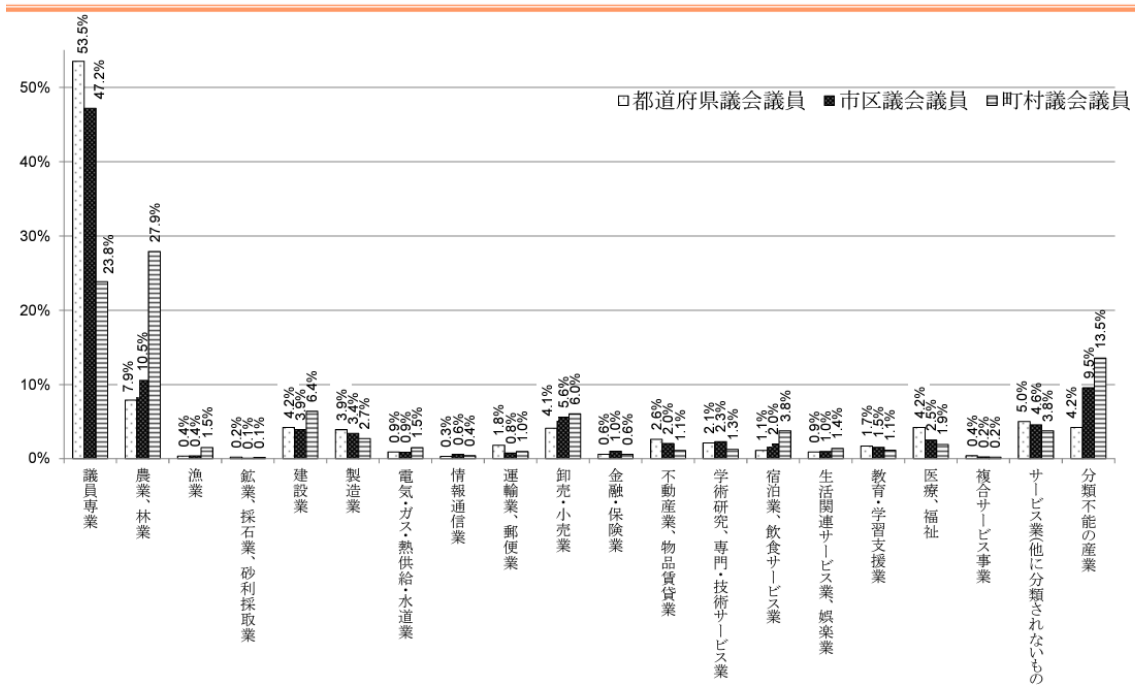
⑤地方議会議員の職業について

日本の例を参考に、類似の調査結果を御恵与下さい。

特段情報は見当たらなかった。

(日本の例)

地方議会議員の概況①（職業別）



注：都道府県のうち、福島県、群馬県、東京都、神奈川県、愛知県、大阪府、兵庫県、和歌山県、高知県、大分県は除かれている。

出典：全国都道府県議会議員職業別調査「全国都道府県議会議員職業別調査」（令和3年7月1日現在）
 全国市議会議員職業別調査「市議会議員の属性に関する調査」（令和3年7月1日現在）
 全国町村議会議員職業別調査「第67回町村議会実態調査の概要」（令和3年7月1日現在）

⑥地方議会議員の兼職・兼業の禁止について

日本の例を参考に、地方議会議員の兼職・兼業禁止が法令上規定されている場合は、その内容を御回答下さい。

議長は兼職・兼業が禁止されている。(地域法第3章第9条第3項)
 (「地方議会の議長は、その地方に雇用されている者になることはできない。さらに、地方議会の議長は、同時に、デンマーク地方自治法第64条の規定に従って運営される自治体^{*}において、自治体議会の議長、自治体議会の議員、または常任委員会の委員長を兼ねることはできない。」)

※Frederiksberg, Københavns, Odense, Aalborg, Århus の5つの市

地域法、郡議会、首都開発評議会、首都病院共同体の廃止に関する法律
<https://www.retsinformation.dk/eli/ta/2022/447>

(日本の例)

地方議会制度の概要③ ～議員の兼職・兼業の禁止～

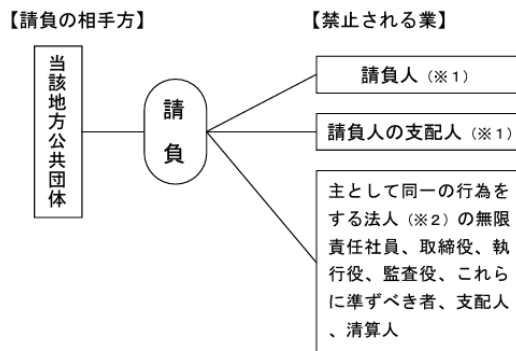
○ 兼職の禁止 (法 § 92等)

議員は、次に掲げる職と同時に身分を有することができないこととされており、在職中に次の職に就くような場合は、いずれかの職を辞する必要がある。なお、公選法 § 89等により、原則として、公務員が立候補の届出により議員選挙の候補者となった場合は、届出日に公務員を辞したものとみなすこととされている。

国会議員	法 § 92①	
裁判官	裁判所法 § 52	
他の地方公共団体の議員	法 § 92②	
普通地方公共団体の長	法 § 141②	
行政委員会関係	教育委員会の教育長及び委員	地教行法 § 6
	人事(公平)委員会の委員	地公法 § 9の2⑨
	公安委員会の委員	警察法 § 42②
	収用委員会の委員及び予備委員	土地収用法 § 52④
	海区漁業調整委員会委員	漁業法 § 140
	内水面漁業管理委員会の委員	漁業法 § 173による同法 § 140の準用
固定資産評価審査委員	地税法 § 425①	
地方公共団体の常勤の職員	法 § 92②	
短時間勤務職員	法 § 92②	
固定資産評価員	地税法 § 406①	
外部監査人	法 § 252の28③VI	
港務局の委員会の委員	港湾法 § 17①	

○ 兼業の禁止 (法 § 92の2)

議員は、次に掲げる業に従事することができないとされている。議員在職中にこれらの業に従事していると、議会で出席議員の3分の2以上の多数により決定した場合は、失職することとされている(法 § 127①)。



※1 各会計年度において支払を受ける当該請負の対価の総額が政令で定める額(300万円)を超えない者を除く。
 ※2 当該地方公共団体に対する請負が、当該法人の業務の主要部分を占め、当該請負の重要度が長の職務執行の公正、適正を損なうおそれが典型的に高いと認められる程度に至っている場合の当該法人をいう。

(出典：総務省)

⑦女性や若者外で特定の属性(年齢、職業等)に属する者の立候補の促進を目的とした措置・取組

女性や若者外で特定の属性(年齢、職業等)に属する者の立候補の促進を目的とした

措置・取組が行われているか御回答下さい。

特段情報は見当たらなかった。

⑧子育て世代の議員に配慮した議事堂内の施設整備及び議会運営の工夫について

日本の例を参考に、子育て世代の議員に配慮した議事堂内の施設整備及び議会運営の工夫の内容を御回答下さい。

自治体名	取組
	不明
(日本の例)	
・ 議事堂内に議員用の保育スペースを整備している	
・ 育児を理由とした議員の欠席を認めている	

(2) 立候補者の政策等を知る方法について

日本の例を参考に、広域自治体議会議員の選挙に関し、有権者が立候補者の政策等を知る方法として主にどのようなものがあるか御回答下さい。

- ・ 街頭や街路樹に掲載されるポスターを見る
- ・ 公開討論会に参加する
- ・ 大手メディアが運営する候補者テスト（質問に回答すると、自身の意見に合う候補者を出してくれ、候補者のことを知ることができる。）
- ・ SNS で確認する。

EURO JAPAN COMMUNICATION

http://www.eurojapancom.jp/jp/content/07_column/index_011.html

BuzzFeed 北欧から見た選挙文化の不思議

<https://www.buzzfeed.com/jp/yokoinoue/election-denmark>

(日本の例)

- ・ 街頭演説を聴く（演説の時間や場所は候補者のホームページなどに掲載される）。
- ・ インターネットを利用して各候補者のホームページやSNSを見る。
- ・ 選挙管理委員会が発行する選挙公報紙を読む。
- ・ テレビやラジオで行われる政見放送を観る。

6. 投票環境について

広域自治体のうち、最も人口が多い自治体、最も人口が少ない自治体、人口が平均程度の自治体について御回答下さい。

(1) 投票所の設置数と主な設置場所について

自治体名	投票所設置数	投票時間	主な設置場所※
コペンハーゲン市	53	09:00-20:00	学校や地域の体育館
レス市	1	08:00-20:00	地域の体育館 体育館の名称： Selvejende Institution Læsøhallen
ヘダスレウ市	22	08:00-20:00	地域の体育館や集会所

※具体的な施設名、店舗名を御回答下さい。

コペンハーゲン市

<https://www.kk.dk/politik/valg/valgsteder-og-valgkort>

レス市

<https://www.laesoe.dk/politik/valg-og-afstemninger/folketingsvalg-1-november-2022/praktisk-information-om-valgdagen>

ヘダスレウ市

<https://www.haderslev.dk/demokrati/valg/valg-til-europa-parlamentet/find-dit-valgsted/>

(2) 投票所の設置要件について

立会人の人数など投票所を設置するために必要となる条件があれば、どのようなものがあるか御回答下さい。

- ・ 選挙管理人を5人以上9人以下選出しなければならない（地方選挙法第16条）
- ・ 投票所は、デンマーク議会選挙と同様の投票区で行われ、各投票区に1つの投票所を設置する。
- ・ 投票者の投票方法を他人に見られずに投票できるよう設計する必要がある
- ・ 投票ブースには、投票に必要な機器が備わっている必要がある。
- ・ 投票箱は、投票箱を開けずに投票用紙を取り出すことができないように配置されなければならない。
- ・ 投票箱は施錠または密閉できるものでなければならない。

- ・市町村及び地域議会の選挙で使用するために各投票所に個別の投票箱を容易する必要がある。

地方選挙法

<https://www.retsinformation.dk/eli/Ita/2024/6>

(3) 期日前投票について

期日前投票の実施の有無と、有りの場合は制度概要を御回答下さい。

自治体名	期日前投票 実施の有無	有の場合	
		投票期間	投票時間
	○		
	○		
	○		

デンマーク議会 選挙と投票

<https://www.thedanishparliament.dk/en/democracy/elections-and-voting#D5C5179338AA46D98DCE42EA762E72A1>

(4) 二重投票対策・本人確認の方法について

1人の有権者が異なる投票所で複数票を投じる、いわゆる「二重投票」対策や、投票所における本人確認がどのように行われているか、御回答下さい。

二重投票対策	有権者カードで確認する。 選挙人カードを忘れてたり紛失したりした場合、健康保険証、運転免許証、パスポートなどの身分証明書の提示により、選挙人名簿担当官から新しい選挙人カードを発行してもらうことが可能。
本人確認の方法	事前に郵送される有権者カードで実施（選挙の5日前までに郵送される）。

デンマーク議会 投票方法

<https://www.ft.dk/da/folkestyret/valg-og-afstemninger/hvordan-man-stemmer#DDC1679AAA1D48279F366326CAC714D1>

(5) 郵便投票について

郵便投票により投票するための要件と、直近の直近の広域自治体議会議員選挙における郵便投票の利用率を御回答下さい。

郵便投票を利用するための要件	選挙日に投票に来られない場合、選挙権がある者は誰でも利用可能。理由を説明する必要はない。
直近の広域自治体議会議員選挙における郵便投票の利用率	不明

デンマーク議会 投票方法

<https://www.ft.dk/da/folkestyret/valg-og-afstemninger/hvordan-man-stemmer#DDC1679AAA1D48279F366326CAC714D1>

(6) 高齢者や移動困難者の投票機会の確保について

高齢者や移動困難者の投票機会を確保するため、どのようなことに取り組まれているか御回答下さい。

- ・ 自宅での投票が可能
- ・ 投票所に入れない場合は、投票所のすぐ外（自動車など）で投票することも可能
- ・ 特定の投票所でのみ利用できる高さ調節可能な机や CCTV を使用する場合や、階段が少ない場所やアクセスしやすい場所で投票する場合などに、所属する場所以外での投票が可能（選挙日の 8 日前までに市区町村に申請する必要がある。投票所の変更は、選挙の 4 週間前から申請可能）

自宅投票

<https://valg.im.dk/nyhedsarkiv/2022/okt/du-kan-soege-om-at-stemme-hjemme-til-folketingsvalget>

障がいのある有権者が投票する方法

<https://valg.im.dk/nyhedsarkiv/2022/okt/saadan-kan-vaelgere-med-handicap-stemme-til-folketingsvalget->

地方選挙の選挙日

<https://www.borger.dk/samfund-og-rettigheder/demokrati-og-valg/Kommunal--og-regionsvalg/Valgdagen-ved-kommunal-og-regionsvalg>

投票時のサポート

<https://valg.im.dk/vaelgere/hvordan-stemmer-jeg/kan-jeg-faa-hjaelp-til-at->

(7) 投票者に対するインセンティブの付与について

投票を行った有権者に対して特典等を付与する取組が行われている場合は、その内容を御回答下さい。

特段情報は見当たらなかった。

(8) 上記以外の投票環境の改善に係る取組について

投票を行った有権者に対して特典等を付与する取組が行われている場合は、その内容を御回答下さい。

特段情報は見当たらなかった。

7. インターネット投票について

(1) インターネット投票の導入の有無について

インターネット投票の導入の有無について御回答下さい。

有り	無し
	○

HUFFPOST スウェーデン大使館員が語るスウェーデンの民主主義が力強い理由

https://www.huffingtonpost.jp/entry/voter-turnout-in-sweden_jp_5c5b8475e4b0faa1cb6853d5

(2) インターネット投票を導入している場合【エストニア用】

以下について御回答下さい。

対象となっている選挙								
年齢別利用率	10代	20代	30代	40代	50代	60代	70代	80代以上
利用可能期間	期日前投票				投票日			
投票の秘密性の確保や不正防止のため講じているセキュリティ対策								
インターネット投票運用上の課題								

(3) インターネット投票を導入していない場合

検討状況について御回答下さい。

<p>特段情報は見当たらなかった。</p>

8. 義務投票制について

(1) 義務投票制の採用の有無について

義務投票制の採用の有無について、該当欄に○を御記入下さい。

有り	無し
	○

文部科学省 主な投票義務制採用国

https://www.mext.go.jp/content/20210305-mxt_kyoiku02-000013239_2.pdf

※以降は、義務投票制を採用している場合のみ御回答下さい。

(2) 義務投票制の採用の時期や経緯等について

義務投票制を採用した時期や根拠法、義務投票制の採用に至った経緯について、該当欄に○を御記入下さい。

採用時期	
根拠法	
採用までの経緯	

(3) 罰則の内容及び投票義務が免除される要件について

罰則の内容及び投票義務が免除される要件を御回答下さい。

罰則の内容	
義務が免除される要件	