

CLAIR Fact Sheet

— Informations en Bref —

Aperçu des collectivités locales au Japon

Les bases légales des collectivités locales

L'autonomie des collectivités locales repose sur la Constitution du Japon. La Constitution du Japon, promulguée en 1946, consacre un chapitre aux collectivités locales, en leur garantissant la base de l'autonomie et en reconnaissant leur système dans la Constitution.

Sous l'intitulé "l'autonomie locale", le chapitre 8 de la Constitution comprend quatre articles. Les dispositions de ces articles sont les suivantes :

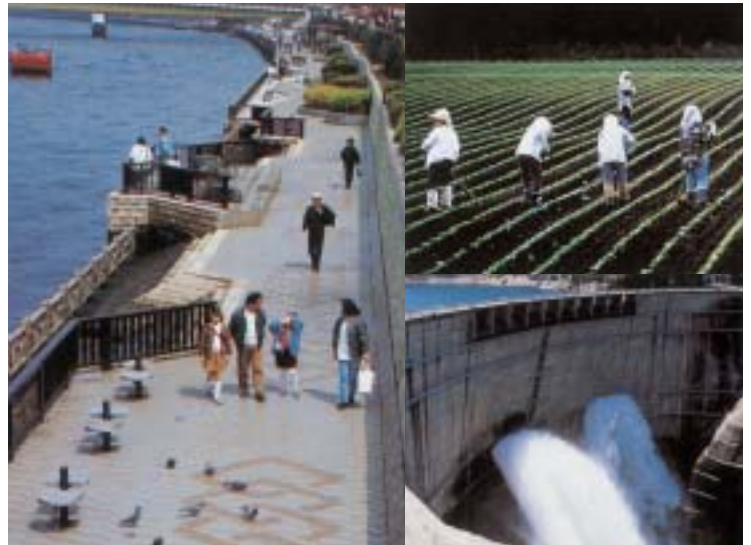
- Le premier article de ce chapitre prévoit le respect de l'autonomie locale et ses principes de base ;
- Le deuxième article stipule que les chefs des collectivités locales et les membres des assemblées de ces dernières sont élus au suffrage universel direct ;
- Le troisième article énonce clairement que les collectivités locales doivent avoir des compétences étendues sur un large éventail de fonctions administratives, et accorde le pouvoir législatif local dans le cadre légal.

- Le quatrième article impose des restrictions sur la promulgation de lois spéciales applicables à une collectivité locale déterminée.

De nombreuses lois ont été promulguées dans le respect des articles de la Constitution, la principale étant la loi sur l'autonomie locale qui prévoit l'organisation et le fonctionnement des collectivités locales.

Les dispositions de cette loi concernent principalement les habitants, les conseils élus, les gouverneurs et les maires. La loi fixe aussi le statut des collectivités locales et notamment leurs relations avec l'État, leurs relations entre elles, ainsi que des dispositions légales concernant leurs affaires financières et d'autres matières administratives importantes.

L'existence des collectivités locales est donc clairement établie par la Constitution japonaise et par de nombreuses lois.



Constitution japonaise (extrait) CHAPITRE VIII L'AUTONOMIE LOCALE

Article 92 L'organisation et le fonctionnement des collectivités territoriales sont fixés par la loi, en application du principe de l'autonomie locale.

Article 93. Les collectivités locales créent des assemblées pour leur servir d'organes délibérants, conformément à la loi. Les chefs et les membres des assemblées des collectivités locales, et tous autres agents locaux que la loi pourrait prévoir, sont élus par leurs habitants au suffrage universel direct.

Article 94. Les collectivités locales ont le droit de gérer leurs biens, affaires et administration et de stipuler leurs propres règlements dans le cadre de la loi.

Article 95. Une loi spéciale s'appliquant exclusivement à une seule collectivité locale ne peut être adoptée par la Diète, sans le consentement de la majorité des électeurs de la collectivité locale en cause, lequel est obtenu conformément à la loi.

**Council of Local Authorities for
International Relations**

Les fondements des collectivités locales

La loi sur l'autonomie locale dispose que les unités de base des collectivités locales sont les départements et les communes.

Le système actuel d'administration locale au Japon s'inspire du système instauré par gouvernement au milieu de l'ère Meiji (1868-1912) dans le cadre de sa politique de modernisation du pays.

Le système d'administration de l'ère Meiji ne garantissait toutefois pas une grande autonomie aux collectivités locales, et dotait le gouvernement de différents moyens de contrôles importants tels que la nomination des gouverneurs aujourd'hui élus. Les communes et les départements ont pris une existence légale à cette époque.

L'autonomie des collectivités locales s'est renforcée après la Seconde Guerre mondiale.

Les différents niveaux de collectivités locales

Dans tout système d'organisation locale, le nombre de niveaux des collectivités locales est habituellement en relation directe avec divers facteurs tels que les conditions géographiques et démographiques, la nature d'administration locale et le niveau de centralisation.

Au Japon, il existe deux niveaux de collectivités territoriales : les départements caractérisés par leur grande superficie, et les communes par la fourniture de services de proximité.

En outre, les communes d'une certaine taille démographique peuvent bénéficier d'un statut de ville désignée par décret, de ville centre ou de ville spéciale. Cela permet aux communes d'exercer certaines compétences qui relèvent des départements.

La taille et le nombre des collectivités locales

Les départements et les communes varient considérablement en terme de population et de superficie.

Il existe quarante-sept départements se répartissant suivant leur importance, du département de Tokyo avec une population de plus de douze millions d'habitants au département de Tottori qui n'en compte que 610 000, ou

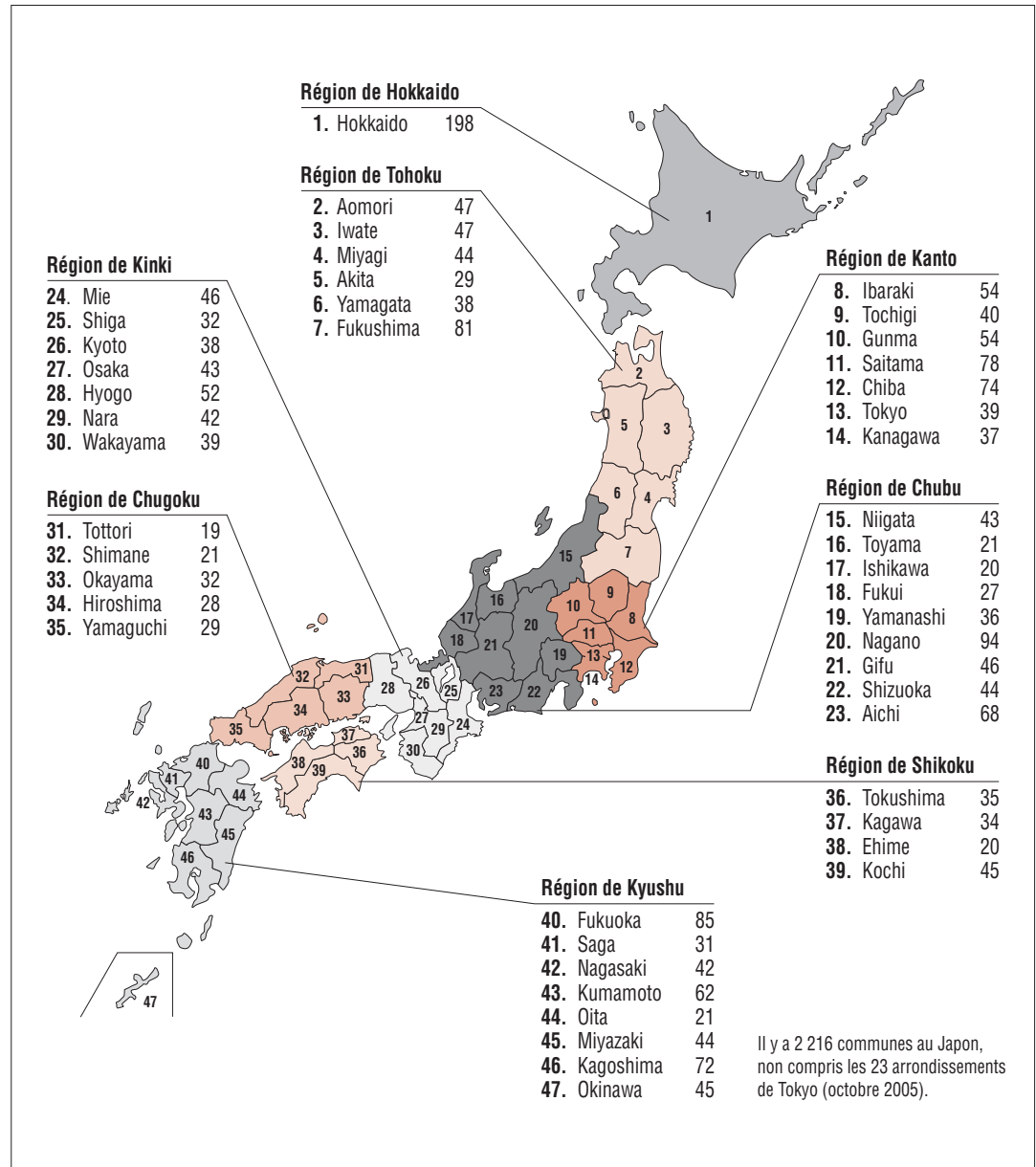
du département de Hokkaido dont la superficie dépasse 80 000 km² au département de Kagawa avec un peu moins de 2 000 km².

Les communes présentent une variété encore plus importante : elles vont de la ville de Yokohama avec une population d'environ trois millions et demi d'habitants à la commune d'Aogashima d'environ 200

personnes. En ce qui concerne la superficie, cela varie de la ville de Takayama dans le département de Gifu avec environ 2 177,67 km², à la commune d'Akaoka dans le département de Kôchi, qui n'a qu'environ 1,64 km².

Si le nombre de départements est resté inchangé à 47 depuis l'instauration du système moderne adopté au milieu de

Nombre de communes par département



Source: "Annuaire des communes 2005" dirigé par l'Association d'Etude de l'Administration Locale, éditions Dai-ichi Hôki

l'ère Meiji, le nombre de communes diminue. En effet, il y a eu deux fusions marquantes depuis l'ère Meiji. Le nombre des communes est passé de 70 000 à 15 000 lors de la grande fusion de Meiji après la mise en place du système des communes. Il a été ensuite réduit de 10 000 environ à 3 300 lors de la grande fusion de Showa qui eut lieu dans les années 30 de l'ère

Showa (les années 1960) après la Seconde Guerre mondiale.

A présent, la fusion des communes se poursuit afin de faire des communes la base de la décentralisation (appelée "la grande fusion de l'ère Heisei"). Il est prévu que le nombre de communes qui était de 3 229 au 1er avril 1999, sera passé à 1 821 à la fin de mars en 2006.

Population et superficie des collectivités locales

Population

| Population | Départements | Population | Communes | Arrondissements spéciaux | Population | Communes |
|---------------------|--------------|-------------------|----------|--------------------------|----------------|----------|
| 10 millions et plus | 1 | 1 million et plus | 10 | | 40 000 et plus | 23 |
| 5 millions et plus | 8 | 500 000 et plus | 14 | 7 | 30 000 et plus | 67 |
| 3 millions et plus | 1 | 300 000 et plus | 45 | 4 | 20 000 et plus | 169 |
| 2 millions et plus | 10 | 200 000 et plus | 39 | 5 | 10 000 et plus | 436 |
| 1 million et plus | 20 | 100 000 et plus | 140 | 5 | 5 000 et plus | 426 |
| Moins d'1 millions | 7 | 50 000 et plus | 254 | 1 | 1 000 et plus | 319 |
| | | 30 000 et plus | 182 | 1 | Moins de 1 000 | 26 |
| | | Moins de 30 000 | 66 | | | |
| Total | 47 | Total | 750 | 23 | Total | 1 466 |

Superficie

| Superficie | Départements | Superficie | Communes | Arrondissements spéciaux | Superficie | Communes |
|--------------------------------|--------------|-------------------------------|----------|--------------------------|-------------------------------|----------|
| 10 000 km ² et plus | 7 | 1 000 km ² et plus | 15 | | 1 000 km ² et plus | 6 |
| 5 000 km ² et plus | 21 | 500 km ² et plus | 93 | | 500 km ² et plus | 59 |
| 3 000 km ² et plus | 13 | 300 km ² et plus | 86 | | 300 km ² et plus | 90 |
| 2 000 km ² et plus | 4 | 200 km ² et plus | 112 | | 200 km ² et plus | 134 |
| 1 000 km ² et plus | 2 | 100 km ² et plus | 164 | | 100 km ² et plus | 271 |
| Moins de 1 000 km ² | | 50 km ² et plus | 133 | 3 | 50 km ² et plus | 323 |
| | | 25 km ² et plus | 76 | 6 | 25 km ² et plus | 306 |
| | | Moins de 25 km ² | 71 | 14 | Moins de 25 km ² | 277 |
| Total | 47 | Total | 750 | 23 | Total | 1 466 |

Synthèse de la population d'après les registres des habitants en date du 31 mars 2005 pour les départements et les communes à l'heure du 1^{er} octobre 2005

Source: "Annuaire des communes 2005"

dirigé par l'Association d'Etude de l'Administration Locale, éditions Dai-ichi Hôki

Superficie et population des départements

| | Population | Foyers | Superficie (km ²) |
|-----------|-------------|------------|-------------------------------|
| Hokkaido | 5 632 133 | 2 545 184 | 83 455,33 |
| Aomori | 1 468 608 | 554 682 | 9 606,83 |
| Iwate | 1 396 637 | 490 322 | 15 278,68 |
| Miyagi | 2 347 970 | 864 882 | 7 285,53 |
| Akita | 1 164 389 | 412 097 | 11 612,22 |
| Yamagata | 1 218 875 | 389 949 | 9 323,39 |
| Fukushima | 2 107 800 | 722 230 | 13 782,75 |
| Ibaraki | 2 988 729 | 1 051 043 | 6 095,68 |
| Tochigi | 2 008 036 | 711 184 | 6 408,28 |
| Gunma | 2 020 734 | 726 738 | 6 363,16 |
| Saitama | 6 996 528 | 2 695 437 | 3 797,25 |
| Chiba | 6 014 584 | 2 378 540 | 5 156,54 |
| Tokyo | 12 168 247 | 5 861 647 | 2 187,09 |
| Kanagawa | 8 644 031 | 3 653 606 | 2 415,85 |
| Niigata | 2 445 807 | 815 799 | 12 582,60 |
| Toyama | 1 116 387 | 371 606 | 4 247,34 |
| Ishikawa | 1 172 133 | 420 319 | 4 185,43 |
| Fukui | 822 405 | 262 207 | 4 189,22 |
| Yamanashi | 880 947 | 321 970 | 4 465,37 |
| Nagano | 2 193 419 | 782 899 | 13 560,55 |
| Gifu | 2 106 293 | 709 304 | 10 622,85 |
| Shizuoka | 3 773 826 | 1 362 930 | 7 779,87 |
| Aichi | 7 062 762 | 2 677 488 | 5 162,51 |
| Mie | 1 858 026 | 680 837 | 5 776,60 |
| Shiga | 1 359 273 | 468 225 | 4 017,36 |
| Kyoto | 2 565 170 | 1 059 925 | 4 612,98 |
| Osaka | 8 651 301 | 3 691 611 | 1 893,76 |
| Hyogo | 5 571 148 | 2 210 725 | 8 394,10 |
| Nara | 1 434 548 | 529 866 | 3 691,09 |
| Wakayama | 1 067 114 | 413 636 | 4 725,82 |
| Tottori | 612 191 | 218 520 | 3 507,25 |
| Shimane | 747 469 | 268 392 | 6 707,52 |
| Okayama | 1 955 317 | 738 972 | 7 112,72 |
| Hiroshima | 2 868 251 | 1 171 748 | 8 477,75 |
| Yamaguchi | 1 504 917 | 624 250 | 6 111,17 |
| Tokushima | 818 998 | 307 039 | 4 145,48 |
| Kagawa | 1 027 405 | 393 116 | 1 876,23 |
| Ehime | 1 490 831 | 607 968 | 5 677,03 |
| Kochi | 804 721 | 343 143 | 7 104,94 |
| Fukuoka | 5 014 179 | 2 044 970 | 4 975,21 |
| Saga | 873 978 | 296 456 | 2 439,54 |
| Nagasaki | 1 502 058 | 594 045 | 4 094,64 |
| Kumamoto | 1 857 998 | 696 391 | 7 404,66 |
| Oita | 1 224 892 | 484 636 | 6 339,15 |
| Miyazaki | 1 172 940 | 479 372 | 7 734,77 |
| Kagoshima | 1 763 004 | 764 233 | 9 187,54 |
| Okinawa | 1 372 388 | 511 942 | 2 274,32 |
| Total | 126 869 397 | 50 382 081 | 377 845,95 |

Note: Population/nombre de ménages : en date du 31 mars 2005

Superficie: en date du 1 octobre 2004

Source: "Annuaire des communes 2005"

dirigé par l'Association d'Etude de l'Administration Locale, éditions Dai-ichi Hôki

Etendue du travail affecté aux collectivités locales et structure financière

En principe, la loi japonaise attribue aux départements et aux communes de vastes compétences selon leurs rôles respectifs. Cela leur permet de pouvoir offrir aux habitants les services nécessaires en fonction de leurs besoins. La loi sur l'autonomie locale donne aux collectivités locales japonaises les pleins pouvoirs pour remplir les fonctions qui représentent le véritable objet de leur existence.

La diversité des fonctions des collectivités locales est donc grande et il n'est pas exagéré d'affirmer que les responsabilités des collectivités locales couvrent

tous les aspects de la politique intérieure du pays, à l'exception de la diplomatie, de la défense nationale et de la justice.

Les dépenses des collectivités locales sont extrêmement élevées et le montant de leurs dépenses est équivalent à celui du budget général du gouvernement central. Si le ratio de répartition des recettes fiscales entre le gouvernement et toutes les collectivités locales est d'environ 3 pour 2, les importants transferts financiers du gouvernement central vers les collectivités locales, sous forme de dotation

fiscale globale, de transferts locaux de taxes et de subventions spécifiques, font que le ratio entre le gouvernement et les collectivités en question s'établit environ à 2 pour 3.

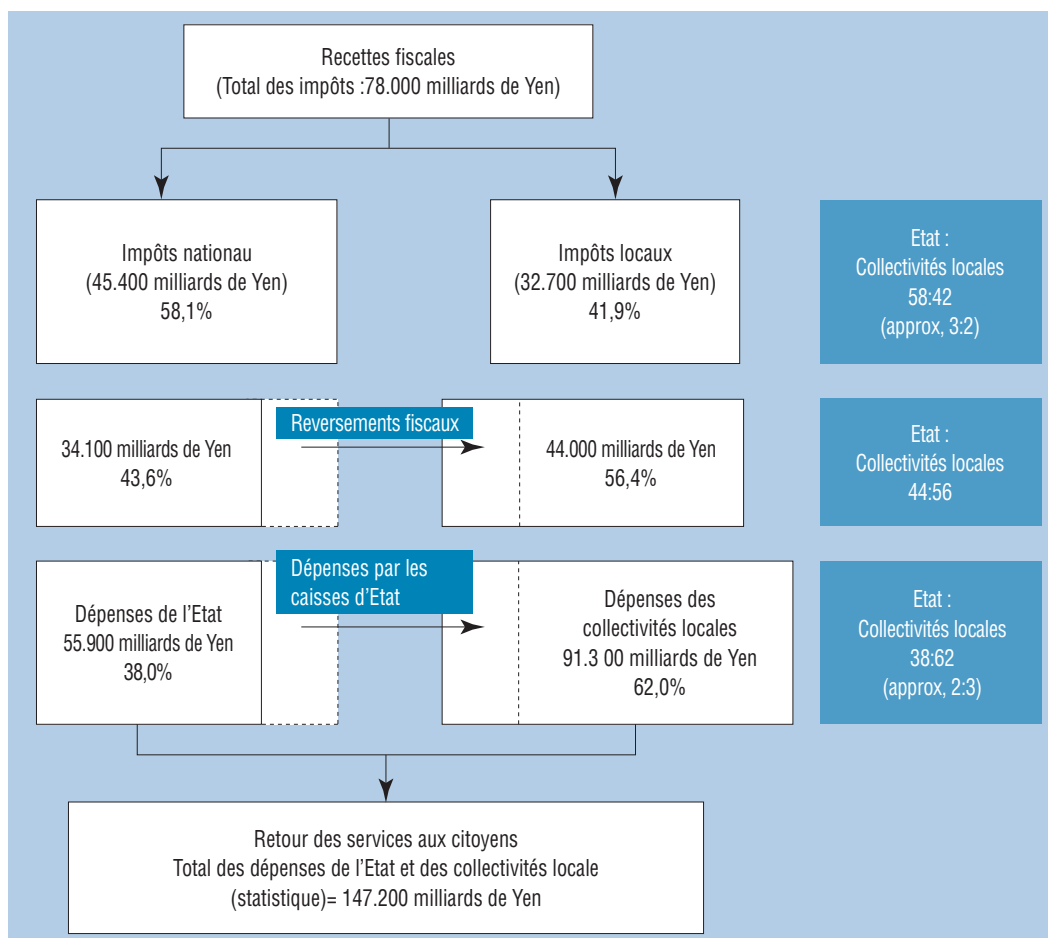
La loi sur l'autonomie locale attribue aux départements des compétences dans les domaines qui doivent être traités à une échelle plus grande que la commune, et qui exigent une unité au niveau départemental. Les communes exercent toutes les autres compétences.

Cependant, en réalité, cette ligne de démarcation n'est pas

définie aussi nettement et la responsabilité est, dans la plupart des domaines, divisée entre l'Etat, les départements et les communes.

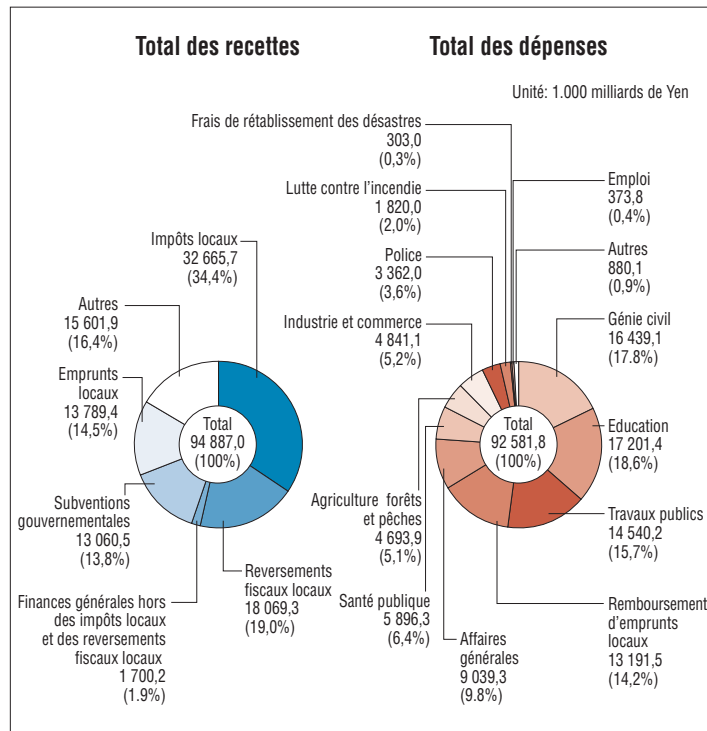
Actuellement, une réforme structurelle appelée "réforme en trois axes" est mise en œuvre en vue d'une meilleure autonomie des collectivités territoriales. Cette vise à revoir à la fois les subventions spécifiques, la répartition des ressources fiscales y compris le transfert de celles-ci et la dotation fiscale globale.

Relations financières entre l'Etat et les collectivités locales



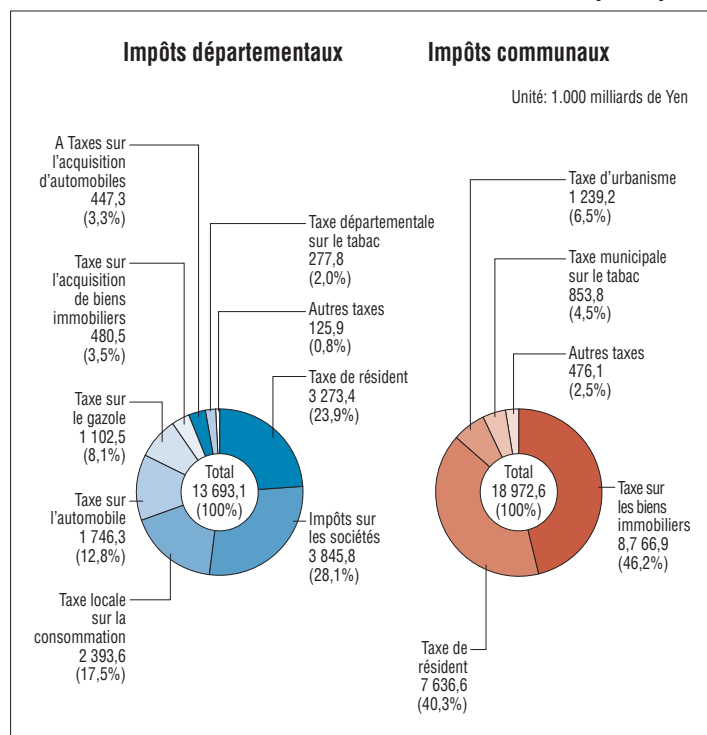
Source: compte administratif 2003, *Chihô zaisei no jiyôkyô, heisei jûnana nen ban chihô zaisei hakusho visual ban* (La situation des finances locales, la version visuelle du Livre blanc des finances locales 2005), ministère des Affaires intérieures et des Communications

Structure financière des collectivités locales (2003)



Source: compte administratif 2003, *Heisei jūnana nen ban chihō zaisei hakusho* (Le livre blanc des finances locales 2005), ministère des Affaires intérieures et des Communications

Les ressources fiscales des collectivités locales (2003)



Source: compte administratif 2003, *Chihō zaisei no jyōkyō, heisei jūnana nen ban chihō zaisei hakusho visual ban* (La situation des finances locales, la version visuelle du Livre blanc des finances locales 2005), ministère des Affaires intérieures et des Communications

Recettes et dépenses des départements

| Département | Recettes | Dépenses |
|-------------|------------|------------|
| Hokkaido | 2 833 753 | 2 816 383 |
| Aomori | 816 413 | 800 614 |
| Iwate | 821 551 | 800 146 |
| Miyagi | 812 791 | 793 194 |
| Akita | 728 802 | 716 553 |
| Yamagata | 637 336 | 626 114 |
| Fukushima | 936 252 | 927 325 |
| Ibaraki | 1 061 795 | 1 047 467 |
| Tochigi | 821 168 | 802 144 |
| Gunma | 770 534 | 753 258 |
| Saitama | 1 572 529 | 1 555 088 |
| Chiba | 1 466 851 | 1 455 088 |
| Tokyo | 6 293 928 | 6 137 827 |
| Kanagawa | 1 710 637 | 1 697 599 |
| Niigata | 1 219 897 | 1 203 832 |
| Toyama | 560 748 | 535 792 |
| Ishikawa | 581 967 | 571 991 |
| Fukui | 516 120 | 502 469 |
| Yamanashi | 516 279 | 496 499 |
| Nagano | 890 301 | 866 067 |
| Gifu | 828 961 | 811 290 |
| Shizuoka | 1 170 775 | 1 146 740 |
| Aichi | 2 142 747 | 2 118 458 |
| Mie | 717 609 | 697 986 |
| Shiga | 550 798 | 541 396 |
| Kyoto | 797 112 | 789 951 |
| Osaka | 2 601 633 | 2 603 109 |
| Hyogo | 2 111 897 | 2 100 376 |
| Nara | 526 240 | 517 046 |
| Wakayama | 569 360 | 555 288 |
| Tottori | 431 847 | 410 155 |
| Shimane | 622 690 | 606 107 |
| Okayama | 764 518 | 755 693 |
| Hiroshima | 1 039 136 | 1 026 042 |
| Yamaguchi | 771 121 | 754 619 |
| Tokushima | 561 165 | 535 246 |
| Kagawa | 481 842 | 468 123 |
| Ehime | 661 407 | 635 577 |
| Kochi | 536 405 | 520 583 |
| Fukuoka | 1 478 211 | 1 450 522 |
| Saga | 449 320 | 439 996 |
| Nagasaki | 765 433 | 750 243 |
| Kumamoto | 796 621 | 770 987 |
| Oita | 648 730 | 632 328 |
| Miyazaki | 638 276 | 626 076 |
| Kagoshima | 932 205 | 912 027 |
| Okinawa | 645 321 | 635 611 |
| Total | 49 811 034 | 48 917 026 |

(unité: millions de yen)

Source : compte administratif 2003, *Heisei jūnana nen ban chihō zaisei hakusho* (Le livre blanc des finances locales 2005), ministère des Affaires intérieures et des Communications

L'organisation des collectivités locales

Une collectivité locale se compose de pouvoirs délibérant et exécutif. Le pouvoir délibérant (conseil élu) détermine les budgets, promulgue la réglementation locale et programme les politiques à mener. Il est appelé "conseil départemental" ou "conseil municipal".

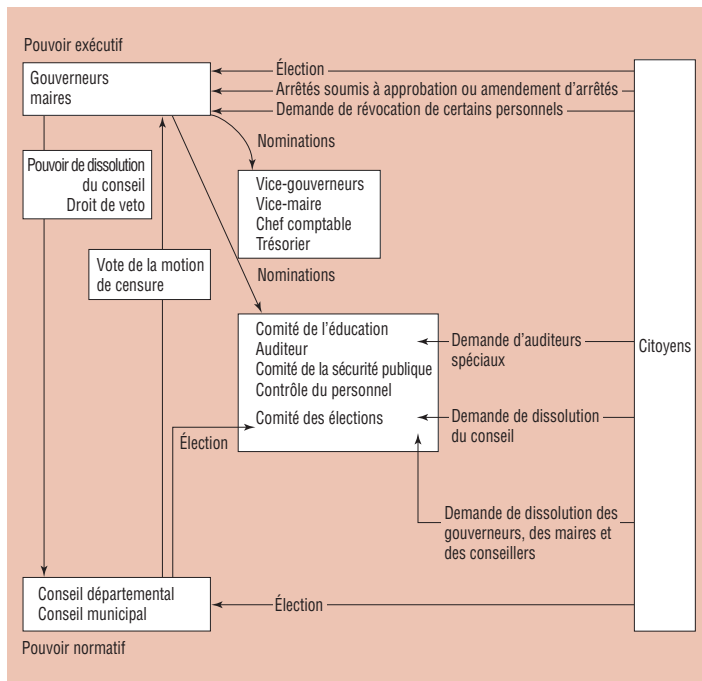
Le pouvoir exécutif met en œuvre les politiques votées par le pouvoir délibérant. Il comprend les gouverneurs, les maires et les comités exécutifs.

L'administration locale au Japon est fondée sur un système présidentiel, où les gouverneurs, les maires et les conseillers sont élus au suffrage direct, et

fonctionne sur le principe de la séparation des pouvoirs, des contrôles réciproques et d'équilibre entre les pouvoirs délibérant et exécutif, dans l'intérêt de la démocratie locale.

Pour éviter une surconcentration du pouvoir exécutif aux mains du gouverneur ou du maire, il existe aussi un certain nombre de comités exécutifs indépendants, comme par exemple les comités de l'éducation, les comités de la sécurité publique ou les comités des élections. Ces comités sont entièrement responsables de l'exécution de leurs propres fonctions.

Organisation des collectivités locales



Les gouverneurs et les maires

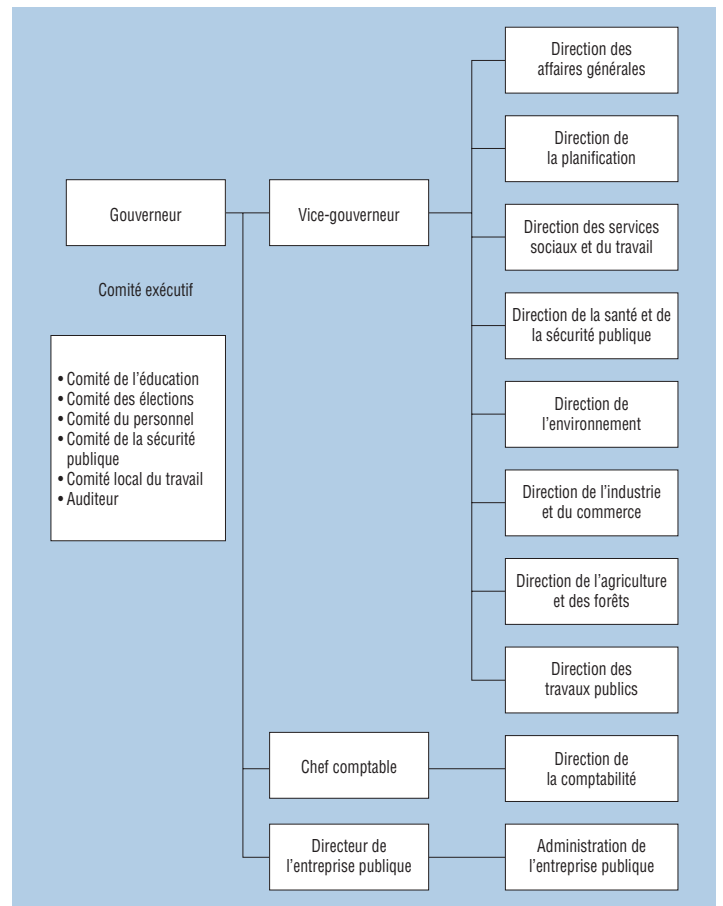
Le pouvoir exécutif est représenté par le gouverneur pour un département, et par le maire pour une commune.

Les gouverneurs et les maires sont élus pour un mandat de quatre ans au suffrage direct. Ils ne sont pas autorisés à cumuler cette fonction avec celle de membre de la Diète ou de conseiller local, ni de fonctionnaire territorial. Ils ne peuvent pas être non plus fournisseurs de leur collectivité locale.

Ils sont responsables du bon fonctionnement des services de leur collectivité locale. Ils ont également le pouvoir de représenter leur collectivité territoriale. De fait, les gouverneurs et les maires exercent un contrôle général sur les comités exécutifs.

Les compétences importantes dont ils disposent incluent la prise de règlements, la préparation du budget, la présentation de certains projets de délibération au conseil et la nomination des

Organisation d'un département représentatif

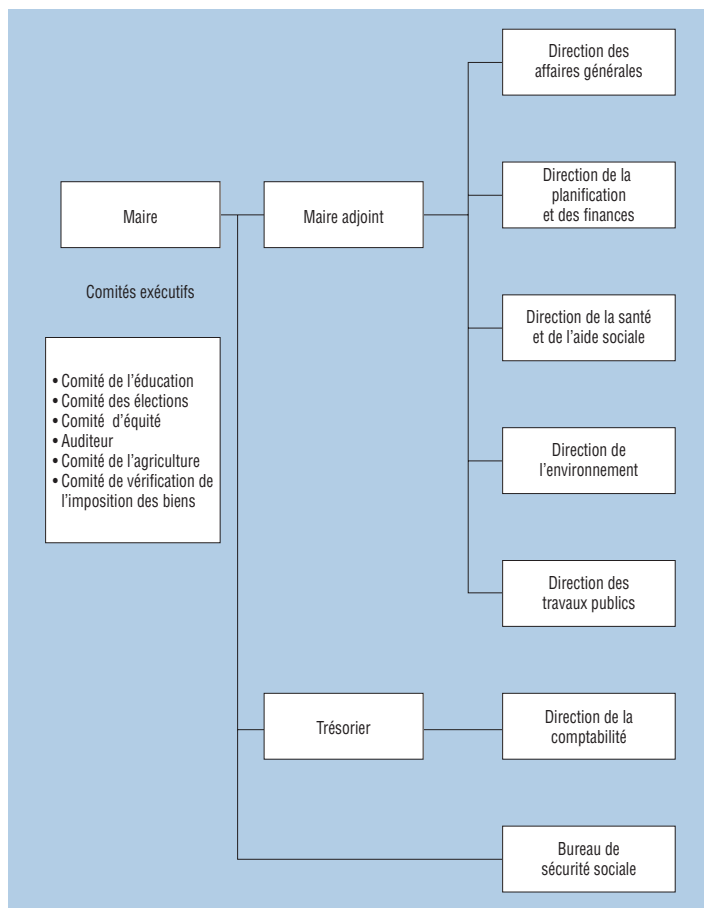


membres des comités exécutifs, du vice-gouverneur (du vice-maire pour les communes), du chef comptable (du trésorier dans les communes) et des autres fonctionnaires dans leurs collectivités respectives.

En plus de ces compétences, les gouverneurs et les maires sont chargés de l'exécution de tous les actes de la collectivité locale, à l'exclusion de ceux du conseil élu et des comités exécutifs. Cela ne signifie pas pourtant qu'ils sont

personnellement chargés de toutes les affaires des collectivités territoriales. Ils disposent, pour se faire assister dans l'exercice de leurs fonctions, d'un ou de plusieurs vice-gouverneurs (vice-maire dans les communes) et d'un chef comptable (trésorier dans les communes), ainsi que d'un grand nombre de directions et services menant à bien leurs tâches respectives.

Organisation d'une commune représentative



Le conseil élu

Composé de conseillers élus au suffrage direct, le conseil est l'organe qui décide des politiques de la collectivité locale.

Les candidats aux élections de conseiller doivent être de nationalité japonaise, être âgés d'au moins 25 ans et figurer sur la liste électorale locale. Une fois

élus, leur mandat est de quatre ans.

Le nombre maximum des membres du conseil élu est fixé par la loi sur l'autonomie locale par échelle démographique. Les collectivités locales déterminent le nombre de conseillers par arrêté, dans la limite du nombre maximum.

Nombre autorisé de conseillers par la loi sur l'autonomie locale

Départements

| Nombre d'habitants | Nombre maximum de conseillers |
|----------------------|---|
| Moins de 749 999 | 40 |
| De 750 000 à 999 999 | 40 + [(population - 700 000) : 500 000] |
| Plus de 1 000 000 | 45 + [(population - 930 000) : 700 000] (nombre maximum : 120) |
| | Pour le département de Tokyo, le nombre de conseillers est arrêté en proportion de la population des arrondissements spéciaux. Ce nombre peut être augmenté par un arrêté mais il est limité à 130. |

Communes

| Nombre d'habitants | Nombre de conseillers |
|--------------------------|-----------------------|
| Moins de 1 999 | 12 |
| De 2 000 à 4 999 | 14 |
| De 5 000 à 9 999 | 18 |
| De 10 000 à 19 999 | 22 |
| De 20 000 à 49 999 | 26 |
| De 50 000 à 99 999 | 30 |
| De 100 000 à 199 999 | 34 |
| De 200 000 à 299 999 | 38 |
| De 300 000 à 499 999 | 46 |
| De 500 000 à 899 999 | 56 |
| De 900 000 à 1 299 999 | 64 |
| De 1 300 000 à 1 699 999 | 72 |
| De 1 700 000 à 2 099 999 | 80 |
| De 2 100 000 à 2 099 999 | 88 |
| Plus de 2 500 000 | 96 |

Le Conseil des Collectivités Locales pour les Relations Internationales (CLAIR)

Le Conseil des Collectivités Locales pour les Relations Internationales (CLAIR) est une fondation japonaise reconnue d'utilité publique créée en 1988 pour l'internationalisation des collectivités territoriales. CLAIR, dont le siège est à Tokyo, dispose d'antennes dans tous les départements et les villes à statut particulier désignées par décret, et de sept bureaux à l'étranger : New

York, Londres, Paris, Singapour, Séoul, Sydney et Pékin.

Les principales activités de CLAIR sont les suivantes :

- la promotion de la coopération décentralisée entre le Japon et les pays étrangers
- la réalisation d'études sur le système d'administration territoriale des pays étrangers
- le soutien aux missions des collectivités territoriales

- japonaises en France, et à celles des collectivités locales étrangères au Japon
- la diffusion des informations sur l'administration locale japonaise à l'étranger, et des informations sur l'administration locale des pays étrangers au Japon par le biais de publications
- la formation à l'international de fonctionnaires territoriaux

- japonais
- l'organisation d'un programme d'étude pour des cadres dirigeants territoriaux étrangers
- la promotion du Programme JET (Japan Exchange et Teaching), programme permettant à de jeunes étrangers de travailler pour une collectivité locale ou pour un établissement scolaire au Japon.

Bureaux CLAIR à l'étranger

Bureau de New York

Japan Local Government Center
(CLAIR, New York)
666 Fifth Avenue, 2nd Floor,
New York, N.Y. 10103-0072, U.S.A.
TEL 1-212-246-5542
FAX 1-212-246-5617
E-mail jlgc@jlgc.org
Website <http://www.jlgc.org/>

Bureau de Londres

Japan Local Government Centre
(CLAIR, London)
15 Whitehall, London SW1A 2DD,
U.K.
TEL 44-20-7839-8500
FAX 44-20-7839-8191
E-mail mailbox@jlgc.org.uk
Website <http://www.jlgc.org.uk>

Bureau de Paris

Centre Japonais des Collectivités
Locales
(CLAIR, Paris)
2, place du Palais Royal
75044 PARIS CEDEX 01, FRANCE
(Entrée: 151 bis, rue Saint-Honoré
75001 PARIS)
TEL 33-1-40-20-09-74
FAX 33-1-40-20-02-12
E-mail clairpar@netntt.fr
Website <http://www.clairparis.org>

Bureau de Singapour

The Japan Council of Local
Authorities for International
Relations, Singapour
6, Battery Road, #31-02 Singapore
049909
TEL 65-6224-7927
FAX 65-6224-8376
E-mail info@clair.org.sg
Website <http://www.clair.org.sg>

Bureau de Séoul

CLAIR Seoul
Rm 1608, 16th Floor Kyobo Bldg.
1, 1-ga, Jongno, Jongno-ku, Séoul,
Corée du Sud
TEL 82-2-733-5681
FAX 82-2-732-8873
E-mail info@clair.or.kr
Website <http://www.clair.or.kr/>

Bureau de Sydney

Japan Local Government Centre
(CLAIR, Sydney)
Level 42, Gateway, 1 Macquarie
Place
Sydney, NSW 2000 Australia
TEL 61-2-9241-5033
FAX 61-2-9241-5014
E-mail mailbox@jlgc.org.au
Website <http://www.jlgc.org.au>

Bureau de Pékin

CLAIR Beijing
Chang Fu Gong Office Bldg. 5F
Jia-26 Jian Guo Men Wai St.,
Chao Yang District Beijing, 100022
China
TEL 86-10-6513-8790
FAX 86-10-6513-8795
E-mail clairbj-jp@clair.org.cn
Website <http://www.clair.org.cn>



Council of Local Authorities for International Relations
Shin-Kasumigaseki Bldg. 19F
3-3-2 Kasumigaseki, Chiyoda-ku, Tokyo, 100-0013 Japan
TEL 81-3-3591-5482
FAX 81-3-3591-5346
E-mail kokujou@clair.or.jp
Website <http://www.clair.or.jp>